

## **Příloha stanoviska k posouzení vlivů provedení záměru „V415 Čechy Střed – Chodov – zdvojení stávajícího vedení 400 kV“ na životní prostředí**

### **Vypořádání vyjádření k posudku**

#### **Středočeský kraj, vyjádření ze dne 9. 6. 2014**

Středočeský kraj v samostatné působnosti jako územně samosprávný celek projednal posudek k záměru podle § 9 zákona č. 100/2001 Sb., o posuzování vlivů na životní prostředí výše uvedeného záměru a ve smyslu § 9 odst. 8) téhož zákona vydává toto vyjádření:

Středočeský kraj souhlasí se závěry posudku k dokumentaci záměru „V415/495 Čechy Střed - Chodov - zdvojení stávajícího vedení 400 kV“.

#### **Vypořádání vyjádření zpracovatelem posudku:**

*Vzhledem k obsahu vyjádření ponecháno bez komentáře.*

#### **Hlavní město Praha, vyjádření ze dne 7. 6. 2014**

Hlavní město Praha souhlasí s předloženým záměrem bez námitek.

#### **Vypořádání vyjádření zpracovatelem posudku:**

*Vzhledem k obsahu vyjádření ponecháno bez komentáře.*

#### **Městská část Praha – Křeslice, vyjádření ze dne 3. 6. 2014**

##### **I.**

Záměr „V415 Čechy Střed - Chodov - zdvojení stávajícího vedení 400kV“, který je situován v hl.m. Praze a Středočeském kraji, podléhá posuzování vlivů na životní prostředí, (tzv. procesu EIA). Posudek vlivů tohoto záměru na životní prostředí byl zveřejněn ve smyslu ustanovení § 16 odst. 4 zákona č. 100/2001 Sb., o posuzování vlivů na životní prostředí, ve znění pozdějších předpisů (dále jen „zákon EIA“) dne 15. 5. 2014 na úřední desce Středočeského kraje. Ve smyslu ustanovení § 9 odst. 8 zákona EIA podáváme k tomuto posudku v zákonem stanovené lhůtě toto vyjádření:

##### **II.**

#### **Námítky k obsahu posudku**

##### **1. Rozpor s ustanovením § 9 odst. 5 zákona EIA - dopracování dokumentace**

Ustanovení § 9 odst. 5 zákona EIA stanoví; „Zpracovatel posudku nesmí posuzovanou dokumentaci přepracovávat ani ji doplňovat.“ Zpracovatel posudku přesto dokumentaci doplňuje. Jedná se například o kapitoly:

- B.I.4. Charakter záměru a možnost kumulace s jinými záměry, ve které posudek doplňuje další možné záměry, u kterých může dojít k synergickým a kumulativním vlivům
- B.I.5.1 Přehled zvažovaných variant a hlavních důvodů (i z hlediska životního prostředí) pro jejich výběr, resp. odmítnutí, ve které doplňuje další informace k odůvodnění,
- B.I.6. Stručný popis technického a technologického řešení záměru, ve které doplňuje velmi podstatnou informaci, kterou je minimální výška vedení,

- B.I.9. Výčet navazujících rozhodnutí podle §10 odstavec 4 a správních úřadů, které budou tato rozhodnutí vydávat, ve které doplňuje takřka všechna potřebná rozhodnutí (dokumentace uváděla pouze územní rozhodnutí a kolaudační souhlas)

## **2. Absence vyhodnocení kumulativních a synergických vlivů záměru s jinými záměry (B.I.4.)**

Záměr „V415 Čechy Střed - Chodov - zdvojení stávajícího vedení 400kV" je navrhován do území, které je již dnes environmentálně velmi zatížené. Zejména se jedná o vlivy dálnice D1, dálnice D11 atd. na hlukové a emisní zatížení lokality. Přesto jsou v oblasti navrhovány i další záměry, které svým rozsahem a charakterem znamenají významné vlivy na životní prostředí. Zejména se jedná o záměr realizace Silničního okruhu kolem Prahy a záměry Exit 4 D1 a dopravní připojení Západní komerční zóny Průhonice. Dalšími záměry je záměr Západní komerční zóna Průhonice, záměr Propojovací komunikace Formanská - EXIT 4 a administrativní a obytný soubor Praha - Újezd, dostavba trafostanice na Chodově nebo masivní výstavba na druhé straně Milíčovského lesa atd.

Nyní posuzovaný záměr by měl významné kumulativní a synergické vlivy se všemi výše uvedenými záměry. Zejména se to týká problematické stránky nárůstu hlukové zátěže, které z důvodu značného nárůstu dopravního zatížení (individuální osobní i nákladní dopravou) by všechny uvedené záměry po dobu výstavby i realizace přinesly. Hluk bude zvyšovat i další trafostanice a samo zdvojené vedení.

Vyhodnocení těchto předpokládaných kumulativních a synergických vlivů dokumentace vůbec neobsahuje. Kapitola B.1.4. je v tomto ohledu naprosto nedostatečná. Za prvé, dokumentace obsahuje pouze pojmenování některých záměrů, bez jakéhokoli parametrického popisu těchto záměrů. Za druhé, některé záměry zcela absentují. Např. záměr „Propojovací komunikace Formanská - EXIT 4 a administrativní a obytný soubor Praha - Újezd" znamená výstavbu komplexního centra administrativních a obytných budov v nezastavěném území Městské části Praha - Újezd. Jedná se o záměr, který by do lokality přivedl celkem 9 462 osob (7 084 do administrativního celku, 2 378 nových obyvatel obytné části), 85 000 m<sup>2</sup> kancelářských ploch, 15 5164 m<sup>2</sup> nových funkčních ploch v lokalitě, 744 bytů a 3 628 parkovacích stání. Přitom, vyhodnocení kumulativních vlivů přitom musí být provedeno na maximální možné (předvídatelné) zatížení daného území. Za třetí, ani v této kapitole, ani nikde jinde v dokumentaci nejsou synergické a kumulativní vlivy vůbec hodnoceny.

Na nedostatky této kapitoly konstatuje i posudek, když uvádí: „K této kapitole je vhodné připomenout, že k teoretické možnosti kumulace vlivů může dojít i v souvislosti s vlivy změn v rámci TR Chodov a TR Čechy Střed. K další kumulaci vlivů na ŽP může dojít i v blízkosti dopravních staveb typu silnice nebo železnice, případně energovodů." V rozporu se zákonem však nepožaduje přepracování či doplnění této z pohledu ochrany životního prostředí a účelu procesu EIA významné kapitoly. Posudek je tak v rozporu s ustanovením § 9 odst. 7 zákona EIA.

Posudek zároveň věcně nesprávně reaguje na nedostatečné posouzení kumulativních a synergických vlivů, když tvrdí, že různé zdroje hluku mají různé limity a nelze je proto posuzovat společně (viz např. str. 86 posudku). Toto tvrzení zcela popírá smysl a účel posuzování vlivů na životní prostředí jako komplexního posuzování všech vlivů v jejich vzájemných souvislostech.

## **3. Bagatelizace některých nezákonností a nedostatků dokumentace**

Zjevnou snahou zpracovatele posudku je „přikrýt" vytýkané nedostatky dokumentace EIA tak, aby mohla (i přes tyto zásadní nedostatky) postoupit do další fáze projektové přípravy.

Jiným způsobem si nelze vysvětlit bagatelizaci a přehlížení některých zcela zásadních nedostatků dokumentace EIA a jejích podkladů (zejména nedostatečné posouzení kumulativních a synergických vlivů, chybějící informace o výšce vedení a tím i zásahu do krajinného rázu), které mají vliv na přijatelnost záměru z hlediska únosného zatížení území. Celkově působí posudek neobjektivně, nevěrohodně, se zjevnou snahou udělat cokoliv, aby se dokumentace nemusela vracet k dopracování.

Jedná se například o komentář zpracovatele posudku na str. 13: *„K této kapitole je vhodné připomenout, že k teoretické možnosti kumulace vlivů může dojít i v souvislosti s vlivy změn v rámci TR Chodov a TR Čechy Střed. K další kumulaci vlivů na ŽP může dojít i v blízkosti dopravních staveb typu silnice nebo železnice, případně energovodů.“*, který zcela bagatelizuje možnost synergických a kumulativních vlivů souvisejících staveb na životní prostředí.

Na str. 18 zase zpracovatel posudku obhájí v dokumentaci navrhovaný odklon trasy elektrického vedení až na samou hranu EVL Milíčovský les s jediným cílem umožnit výstavbu obytného souboru Praha - Újezd: *„Zmíněný odklon trasy byl opakovaně požadován po Oznamovateli společnosti ČEPS zástupci obce Újezd potažmo developery, kteří měli zájem dále rozšiřovat obec Újezd. Na základě této skutečnosti a také na základě toho že společnost PRE připravovala záměr výstavby zdvojené vedení 110 kV, byla učiněna vzájemná dohoda o maximálním sdružování koridorů pro vedení, a proto je záměr nyní předložen v této lokalitě jako sdružené vedení (na společných stožárech 2 x 400 kV + 2 x 110 kV). V době přípravy tohoto záměru (rok 2004 kdy bylo první posouzení EIA) byl záměr zdvojení vedení 400 kV zanesen také v návrhu ÚP města Prahy, což je mj. zmiňováno také ve vydaném stavebním povolení. Tento územní plán byl z jiných důvodů napadnut a není doposud schválen, trasa tedy není zanesena v žádné platné ÚPD, jen v návrzích ÚPD. Vzhledem k dlouhé historii přípravy záměru, ale nadále zůstává jako zásadní důvod odklonu trasy to, že v lokalitě bude vystavěno jedno sdružené vedení, tedy jeden energetický koridor, čímž budou eliminovány prostorové nároky a také bude minimalizován negativní dopad na životní prostředí. Tato skutečnost nebyla zahrnuta do Dokumentace, jelikož nebyla zpracovateli v době zpracování známa.“*

Podobně na str. 21, kde se zpracovatel posudku vyjadřuje pouze k upřesnění ve vztahu ke zcela chybějícím údajům o minimálních výškách fázových vodičů: *„Stručný popis technického a technologického řešení záměru byl v dokumentaci proveden dostatečně pro proces EIA. Pro upřesnění problematiky byly vyžádány informace k minimálním výškám fázových vodičů v jednotlivých částech záměru, které jsou uvedeny v následujícím textu ...“*

Na str. 24 pak zpracovatel posudku uvádí: *„Uvedená rozhodnutí jsou uvedena správně, nelze však vyloučit možnost vydání některých dalších rozhodnutí, pro které může být proces EIA podkladem.“* a vedle původně zmiňovaného územního rozhodnutí a kolaudačního souhlasu doplňuje (!) jedenáct dalších dílčích rozhodnutí, souhlasů a stanovisek. Přitom nedostatek ve výčtu je s ohledem na ustanovení § 23 odst. 9 a 10 zákona EIA, podle kterého se některé připomínkové subjekty stávají účastníky navazujících řízení a mají právo podat správní žalobu proti těmto navazujícím řízením, závažnou vadou dokumentace EIA, která způsobuje zásah do práv dotčené veřejnosti a možnosti se aktivně účastnit navazujících správních řízení. Ale ani na to posudek nereaguje zákonem předvídaným postupem vrácení dokumentace k přepracování nebo doplnění.

Z výše uvedeného je postup zpracovatele posudku v rozporu s ustanovením § 9 odst 7 zákona EIA.

#### 4. Chybějící vyhodnocení vlivů na veřejné zdraví

Posouzení vlivů na životní prostředí nezahrnuje vlivy na zdraví. To je v rozporu s ustanovením § 2 zákona EIA. Podle tohoto ustanovení cit.: „Posuzují se vlivy na veřejné zdraví a vlivy na životní prostředí, zahrnující vlivy na živočichy a rostliny, ekosystémy, půdu, horninové prostředí, vodu, ovzduší, klima a krajinu, přírodní zdroje, hmotný majetek a kulturní památky, vymezené zvláštními právními předpisy<sup>2)</sup> a na jejich vzájemné působení a souvislosti.“

Zpracovatel posudku však tuto nezákonnost ponechal bez povšimnutí.

#### 5. Neadekvátní polemika zpracovatele posudku s příslušnými orgány veřejné správy

Česká inspekce životního prostředí - oblastní inspektorát Praha ve svém stanovisku uvádí zásadní nesouhlasné připomínky, které nebyly řádně zohledněny. Jedná se především o

připomínku č. 2 a 4 oddělení ochrany přírody: „2. Již ve stanovisku čj.: ČIŽP/41/IPP/1307698.001/13/PPA ze dne 14. 6. 2013, jsme požadovali doplnit závažné důvody odklonu trasy nově navrženého vedení od stávajícího z bodu B do bodu C v k. ú. Újezd u Průhonice. Nově navržená trasa se přiblíží na cca 100 metrů k přírodní památce Mílíčovský les a rybníky. Toto doplněno nebylo a trváme na doplnění.... 4. Dle biologického posouzení se v plochách záměru vyskytují různé druhy obojživelníků a ptáků. Nelze hodnotit dopady na dané druhy, neboť není součástí předkládané dokumentace časový harmonogram prací, který by aspoň rámcově stanovil, v jakém časovém období budou práce prováděny. Požadujeme doplnit a s ohledem na výskyt daných druhů požadujeme, aby práce v lokalitách jejich výskytu byly prováděny mimo období rozmnožování zvláště chráněných druhů.“

Níže uvedené vypořádání těchto připomínek není dostatečné a především není relevantní: „2. Na základě vyžádaných podkladů bylo zjištěno, že přeložka vedení byla u obce Újezd podrobena samostatnému procesu EIA již v roce 2004, následně na to v roce 2009 bylo vydáno pod číslem jednacím OV/2007/000601/ platné stavební povolení, které bylo Ministerstvem pro místní rozvoj dne 11. 2. 2014 prodlouženo do 12. 6. 2015. Vydané stavební povolení je vydáno pouze na jednoduché vedení 400 kV nikoliv na dvojité vedení 400 kV jak je nyní posuzováno v Dokumentaci EIA. Zmíněný odklon trasy byl opakovaně požadován po Oznamovateli společnosti ČEPS zástupci obce Újezd potažmo developery, kteří měli zájem dál rozšiřovat obec Újezd. Na základě této skutečnosti a také na základě toho že společnost PRE připravovala záměr výstavby zdvojené vedení 110 kV byla učiněna vzájemná dohoda o maximálním sdružování koridorů pro vedení a proto je záměr nyní předložen v této lokalitě jako sdružené vedení ( na společných stožárech 2 x 400 kV + 2 x 110 kV). V době přípravy tohoto záměru (rok 2004 kdy bylo první posouzení EIA) byl záměr zdvojení vedení 400 kV zanesen také v návrhu ÚP města Prahy, což je mj. zmiňováno také ve vydaném stavebním povolení. Tento územní plán byl z jiných důvodů napadnut a není doposud schválen, trasa tedy není zanesena v žádné platné ÚPD, jen v návrzích ÚPD. Vzhledem k dlouhé historii přípravy záměru, ale nadále zůstává jako zásadní důvod odklonu trasy to, že v lokalitě bude vystavěno jedno sdružené vedení, tedy jeden energetický koridor, čímž budou eliminovány prostorové nároky a také bude minimalizován negativní dopad na životní prostředí. Tato skutečnost nebyla zahrnuta do Dokumentace, jelikož nebyla zpracovateli v době zpracování dokumentace známa.“ a „4. Tato připomínka je podrobně upravena podmínkami návrhu stanoviska.“

Změna územního plánu, která povolovala výstavbu obytného centra Praha - Újezd, kvůli kterému je vedení překládáno, byla přitom zrušena a neexistuje proto žádný věcný důvod k jeho přeložení. Za druhé, výsledky samotné posouzení záměru v roce 2004 jsou již nepoužitelné pro neaktuálnost (od tohoto procesu již uplynulo deset let).

Z výše uvedeného je postup zpracovatele posudku v rozporu s ustanovením § 9 odst. 7 zákona EIA. Zásadní nesouhlasné stanovisko dotčeného orgánu na úseku ochrany životního prostředí není vypořádáno a řešeno.

## **6. Nepříjemný zásah do krajinného rázu - rozpor s § 12 zákona č. 114/1992 Sb.**

Stavba, která je předmětem posuzování vlivů na životní prostředí, je plánována v rovinném terénu. Stavba bude viditelná z poměrně velké vzdálenosti. Jedná se o liniovou stavbu. Jednotlivé stožáry navíc dosahují velkých výšek nad okolní krajinou. Stavba z těchto důvodů bude mít negativní dopad na krajinný ráz místa a celého širšího okolí. Zcela nepřijatelný zásah (v rozporu s § 12 zákona č. 114/1992 Sb., o ochraně přírody a krajiny, ve znění pozdějších předpisů) do krajinného rázu je v okolí přírodní památky Milíčovský les, která je součástí přírodního parku Botič - Milíčov (což dokumentace zřejmě záměrně zamlčuje a ani zpracovatel posudku se k této věci blíže nevyjadřuje). V tomto místě se stavba přibližuje přírodní památce Milíčovský les na pouhých 100 metrů a má tak zcela zásadní negativní vliv na krajinný ráz této právě z titulu ochrany krajinného rázu chráněné lokality.

Podle ustanovení § 12 zákona č. 114/1992 Sb., o ochraně přírody a krajiny, ve znění pozdějších předpisů, krajinný ráz, kterým je zejména přírodní, kulturní a historická charakteristika určitého místa či oblasti, je chráněn před činností snižující jeho estetickou a přírodní hodnotu. Zásahy do krajinného rázu, zejména umístování a povolování staveb, mohou být prováděny pouze s ohledem na zachování významných krajinných prvků, zvláště chráněných území, kulturních dominant krajiny, harmonické měřítko a vztahy v krajině.

Dokumentace tento vliv bagatelizuje: *„V případě výstavby nového úseku vedení u transformovny Chodov a přeložky u Milíčovského lesa lze rovněž vyloučit vznik nepřijatelných vlivů na krajinný ráz území. Tyto modifikace jsou situovány do krajinného prostoru, v němž je koncentrace typu těchto zařízení vysoká (společně s okolím transformovny Čechy - Střed v rámci trasy V415 nejvyšší), a kde determinuje prostorové vztahy a spoluutváří tak jejich charakter.“*

A zpracovatel posudku na nedostatek dokumentace neupozorňuje, ponechává jej bez povšimnutí, přestože například na str. 55 je obsaženo následující tvrzení: *„Ve všech případech budou zajištěny veškeré hygienické požadavky, očekávané vlivy na obyvatelstvo jsou proto spíše rázu psychologického, majetkového (obavy o hodnotu nemovitosti) či estetického. Vlivem přesahující blízké okolí vlastní stavby po jejím dokončení je vznik technické dominanty v okolní krajině.“*

Z výše uvedeného je postup zpracovatele posudku v rozporu s ustanovením § 9 odst. 7 zákona EIA.

## **7. Rozpor s vyhláškou č. 3/1984 - vyhlášení přírodního parku Botič - Milíčov a vyhlášení stavební uzávěry**

Jak uvedeno výše, stavba má být umístěna v přírodním parku Botič - Milíčov a v této oblasti způsobuje neakceptovatelný zásah do krajinného rázu. Vyhláška č. 3/1984 o zřízení oblasti klidu „Botič - Milíčov“ a Říčanka a vyhlášení stavební uzávěry pro tyto oblasti, účinná od 1.10.1984 přímo zakazuje realizaci záměru. Podle článku 3 odst. 2 této vyhlášky je na daném území vyhlášena trvalá stavební uzávěra, podle které je v souvisle nezastavěných částech oblastí zakázáno umísťovat nové stavby s výjimkou drobných staveb. Podle ustanovení § 90 odst. 10 zákona č. 114/1992 Sb., o ochraně přírody a krajiny, ve znění pozdějších předpisů, oblasti klidu vyhlášené obecně závaznými právními předpisy okresních národních výborů se tímto prohlašují za přírodní parky (§ 12). Vyhláška č. 3/1984 a jí vyhlášená stavební uzávěra je stále platná a účinná, tento předpis nebyl nikdy zrušen.

Dokumentace tuto skutečnost zcela ignoruje, chybí jakýkoliv popis nebo posouzení záměru ve vztahu k tomuto právnímu předpisu chránícímu krajinný ráz lokality Milíčovský les.

Posudek k výše uvedenému uvádí: „*Problematika realizace uvažovaného záměru ve výše uvedené stavební uzávěře přesahuje možnosti procesu EIA, kde se posuzuje velikost a významnost vlivů na životní prostředí. Proces EIA nemá žádnou možnost zjistit, zda se uvedené podmínky vztahují na uvažovaný záměr, zejména z hlediska územního plánu a ani dokumentace EIA není dostatečnou dokumentací pro toto posouzení.*

*Zde je nutno upozornit na vyjádření Úřadu Městské části Praha 11, odbor výstavby, který:*

- a) sděluje, že navržená stavba je v souladu se záměry územního plánování v dotčeném území,*
- b) upozorňuje, že stavba prochází přírodním parkem a zvláště chráněným územím ve smyslu zákona č. 114/1992 Sb., o ochraně přírody a krajiny, dále celoměstským systémem zeleně a územním systémem ekologické stability. Ovšem o možnosti nebo nemožnosti realizace záměru v přírodním parku, případně za jakých podmínek neříká nic.“*

Posudek se tedy vůbec věcně nezabývá umístěním záměru do oblasti se stavební uzávěrou, přestože je povinen zajistit si soulad s územně plánovací dokumentací, ani se na uvedenou skutečnost nedoptal stavebního úřadu. Zvýše uvedeného je postup zpracovatele posudku v rozporu s ustanovením § 9 odst. 7 zákona EIA.

## **8. Rozpor s předpisy na ochranu veřejného zdraví - nadlimitní hluková zátěž**

Podle ustanovení § 11 zákona č. 17/1992 Sb., o životním prostředí, ve znění pozdějších předpisů, nesmí být území zatěžováno lidskou činností nad míru únosného zatížení. Podle ustanovení § 12 odst. 1 téhož zákona určují přípustnou míru znečišťování životního prostředí mezní hodnoty stanovené zvláštními předpisy; tyto hodnoty se stanoví v souladu s dosaženým stavem poznání tak, aby nebylo ohrožováno zdraví lidí a aby nebyly ohrožovány další živé organismy a ostatní složky životního prostředí. Podle odst. 2 téhož ustanovení musejí být mezní hodnoty stanoveny s přihlédnutím k možnému kumulativnímu působení nebo spolupůsobení znečišťujících látek a činností. Ustanovení § 13 zákona č. 17/1992 Sb. zakotvuje princip předběžné opatrnosti a stanoví, že lze-li se zřetelem ke všem okolnostem předpokládat, že hrozí nebezpečí nevratného nebo závažného poškození životního prostředí, nesmí být pochybnost o tom, že k takovému poškození skutečně dojde, důvodem pro odklad opatření, jež mají poškození zabránit.

Velmi konkrétně pak míru únosného zatížení území či limity území stanoví předpisy o ochraně veřejného zdraví, zákon č. 258/2000 Sb., o ochraně veřejného zdraví, a nařízení vlády č. 272/2011 Sb., o ochraně zdraví před nepříznivými účinky hluku a vibrací.

Jak uvedeno výše pod bodem 1, nyní posuzovaný záměr by měl významné kumulativní a synergické vlivy se záměry popsány v bodu 1. U hlukového zatížení lze jednoznačně (v kumulaci všech existujících a plánovaných záměrů) tvrdit, že budou překračovány závazné hygienické limity hluku stanovené zákonem č. 258/2000 Sb., o ochraně veřejného zdraví, a nařízením vlády č. 272/2011 Sb., o ochraně zdraví před nepříznivými účinky hluku a vibrací.

Posudek se těmito nedostatky dokumentace nezabývá a naopak odkazuje na přílohu č. 4 dokumentace (hlukovou studii) jako na dostatečný podklad a tvrdí, že není možné posuzovat společně stacionární a mobilní zdroje hluku. Z výše uvedeného je postup zpracovatele posudku v rozporu s ustanovením § 9 odst. 7 zákona EIA.

## **9. Absence zakotvení záměru v příslušné územně plánovací dokumentaci**

Záměr není zakotven ani v zásadách územního rozvoje Středočeského kraje ani v územním plánu hl. m. Prahy. Příloha H - Vyjádření příslušného stavebního úřadu k záměru z hlediska územně plánovací dokumentace je tedy věcně nesprávné, protože posuzovaný záměr není v souladu s územně plánovací dokumentací.

Zároveň upozorňujeme, že soudem zrušena byla i změna územního plánu Z 2345/00 - Propojovací komunikace Formanská - EXIT 4 a administrativní a obytný soubor Praha - Újezd a neexistuje proto důvod pro přeložení vedení do blízkosti Milíčovského lesa.

### **IV.**

#### **Požadavky na úpravu návrhu stanoviska EIA**

Na základě výše uvedeného požadujeme ve smyslu ustanovení § 9 odst. 10 zákona EIA úpravu návrhu stanoviska EIA, a to v níže uvedených bodech:

##### **1. K části III. Hodnocení záměru:**

###### **K vlivům na akustickou situaci**

Na základě výše uvedených skutečností požadujeme přepracování návrhu textu stanoviska.

Větu: „Dle výše uvedených rozborů jednotlivých vlivů lze konstatovat, že záměr výstavby vedení nebude mít výrazný dopad na veřejné zdraví, flóru, faunu a ekosystémy, což je dokladováno v procesu EIA. Veškeré zmiňované vlivy lze minimalizovat nebo zcela eliminovat na základě realizace všech ve studiích prezentovaných doporučení a využitím nejlepších dostupných technik (viz podmínky návrhu stanoviska).“ požadujeme nahradit větou:

„V území již v současnosti dochází k překračování závazných hygienických limitů hluku stanovených v NV. č. 272/2011 Sb. Z posouzení akustické situace v dokumentaci nelze prokázat možnost realizovat taková opatření, která zajistí soulad se stanovenými hygienickými limity hluku. Lze tedy předpokládat, že záměr, zejména ve své kumulaci s dalšími záměry v širším spádovém území, nezajistí splnění hygienických limitů hluku u nejbližší obytné zástavby. Z hlediska ochrany zdraví před hlukem tedy nemůže být z výše uvedených důvodů k uvedenému záměru vydáno souhlasné stanovisko.“

###### **K vlivům na flóru, faunu, ekosystémy**

Větu: „Dle výše uvedených rozborů jednotlivých vlivů lze konstatovat, že záměr výstavby vedení nebude mít výrazný dopad na veřejné zdraví, flóru, faunu a ekosystémy, což je dokladováno v procesu EIA. Veškeré zmiňované vlivy lze minimalizovat nebo zcela eliminovat na základě realizace všech ve studiích prezentovaných doporučení a využitím nejlepších dostupných technik (viz podmínky návrhu stanoviska).“ požadujeme nahradit větou:

„Záměr je v rozporu s ochranou krajinného rázu, ochranou územních systémů ekologické stability a přírodního parku Botič - Milíčov.“

###### **K souladu s územně plánovací dokumentací**

Na základě výše uvedeného požadujeme doplnit větu: „Záměr není v souladu s územně plánovací dokumentací (územním plánem hl. m. Prahy i Zásadami územního rozvoje). Územně plánovací dokumentace neodůvodňuje přeložku vedení směrem k Milíčovskému lesu. Záměr je v rozporu s vyhláškou č. 3/1984 - vyhlášení přírodního parku Botič - Milíčov a vyhlášení stavební uzávěry.“

## **K posouzení variant**

Na základě výše uvedeného požadujeme doplnit větu: „Nebyly posouzeny všechny varianty záměrů, především varianta bez přeložení vedení směrem k Milíčovskému lesu.“

## **2. K části Stanovisko příslušného úřadu z hlediska přijatelnosti vlivů záměru na životní prostředí s uvedením podmínek pro realizaci záměru, popřípadě zdůvodnění nepřijatelnosti záměru:**

Ze všech výše uvedených důvodů požadujeme, aby stanovisko Ministerstva životního prostředí záměru „V415 Čechy Střed - Chodov - zdvojení stávajícího vedení 400kV“ bylo NESOUHLASNÉ. Požadujeme v tomto směru upravit návrh stanoviska.

### **Navržené podmínky stanoviska**

Jak uvedeno výše, požadujeme formulovat stanovisko EIA k předmětnému záměru jako nesouhlasné. Bez ohledu na tento výše zdůvodněný požadavek zásadně nesouhlasíme s některými podmínkami, formulovanými zpracovatelem posudku v návrhu stanoviska. Tyto podmínky musí být jednoznačně přepracovány, pakliže nedojde ze strany příslušného orgánu posuzování vlivů na životní prostředí k vydání nesouhlasného stanoviska.

### **Podmínky pro fázi projektové přípravy**

K podmínce hluk a záření je třeba doplnit tento text: „V dalším stupni projektové přípravy (územní řízení) zpracovat podrobnou akustickou studii k posouzení dodržení hygienických limitů hluku. V případě zjištění překročení hygienických limitů hluku zahrnout dodatečná protihluková opatření.“

Podmínku: „V dalších stupních projektové dokumentace bude posouzeno, zda bude nutné po zprovoznění záměru změřit neionizující záření.“ upravit následujícím způsobem: „Po zprovoznění záměru bude změřeno neionizující záření.“

K podmínce Ochrana přírody je třeba upravit tento text: „Stanovit termíny přípravných prací (kácení lesní i mímolesní zeleně). Kácení dřevin by mělo probíhat mimo vegetační období (měsíce listopad - únor) z důvodu hnízdní aktivity ptáků. V souladu s 8 odst. 1 zákona č. 114/1992 Sb., je pro kácení dřevin nezbytné povolení orgánu ochrany přírody.“ následujícím způsobem: „Stanovit termíny přípravných prací (kácení lesní i mímolesní zeleně). Kácení dřevin musí probíhat mimo vegetační období (měsíce listopad - únor) z důvodu hnízdní aktivity ptáků. V souladu s 8 odst. 1 zákona č. 114/1992 Sb., je pro kácení dřevin nezbytné povolení orgánu ochrany přírody.“

### **Podmínky pro fázi projektové přípravy**

K podmínce Ochrana přírody je třeba nahradit tento text: „Pokud to bude technicky možné přemístit stožár č. 83 v prostoru Hrnčířských luk za hranice chráněného území;“ následující větou: „Přemístit stožár č. 83 v prostoru Hrnčířských luk za hranice chráněného území.“

### **Podmínky pro fázi provozu**

Podmínku: „Ke kolaudačnímu souhlasu musí být ověřeno měřením dodržení hygienických limitů pro hluk z provozu zařízení v chráněném venkovním prostoru a chráněném venkovním prostoru staveba podmínku: „Po zprovoznění záměru V415 zpracovat hlukovou studii reálných vlivů hluku vč. posouzení kumulativního vlivu hluku rozvodny Chodov, v hlukové studii bude jednoznačně prokázáno splnění stanovených hygienických limitů. V případě signalizace překročení hygienických limitů řešit následná protihluková opatření pro splnění těchto limitů. Pozn.: Případná následná protihluková opatření se předpokládají výlučně v prostoru rozvodny Chodov, vlivy hluku ze záměru V415 nemohou způsobit změnu hlukové zátěže v úrovni hlukových limitů.“ je třeba upravit následujícím způsobem:



„Ke kolaudačnímu souhlasu musí být ověřeno měřením dodržení hygienických limitů pro hluk z provozu zařízení v chráněném venkovním prostoru a chráněném venkovním prostoru staveb. Pokud nebudou prokazatelně dodrženy hlukové limity, nesmí být záměr zkolaudován, ani nesmí být povolen ve zkušebním provozu či předčasném užívání.“

### **Monitoring negativních vlivů**

Doplnit podmínku: „Měřením ověřovat dodržení hygienických limitů pro hluk z provozu zařízení v chráněném venkovním prostoru a chráněném venkovním prostoru staveb. V případě nedodržení limitu nesmí být zařízení dále provozováno bez přijetí dodatečných protihlukových opatření.“

### **V. Závěr**

Ze všech shora uvedených důvodů považujeme zpracovaný posudek za nezákonný (rozpor s ustanovením § 9 odst. 5 a § 9 odst. 7 zákona EIA), neobjektivní a nevěrohodný, jehož cílem bylo „za každou cenu“ obhájit zpracovanou dokumentaci. Požadujeme formulovat stanovisko EIA jako nesouhlasné pro obě varianty.

### **Vypořádání vyjádření zpracovatelem posudku:**

#### ***K bodu II. 1. Rozpor s ustanovením § 9 odst. 5 zákona EIA - dopracování dokumentace***

- *B.I.4. Charakter záměru a možnost kumulace s jinými záměry. Zde zpracovatel posudku vyjadřuje svůj názor, že existuje teoretická možnost kumulace s dalšími záměry. Nijak dokumentaci nedopracovává ani nemění její závěry.*
- *B.I.5.1 Přehled zvažovaných variant a hlavních důvodů (i z hlediska životního prostředí) pro jejich výběr, resp. odmítnutí. Zde zpracovatel posudku uvádí podklady a další údaje nezbytné pro zpracování posudku, které byly vyžádány od oznamovatele, resp. zpracovatele dokumentace dle ustanovení § 9 odst. 6 zák. č. 100/2001 Sb.*
- *B.I.6. Stručný popis technického a technologického řešení záměru. Zde zpracovatel posudku uvádí podklady a další údaje nezbytné pro zpracování posudku, které byly vyžádány od oznamovatele, resp. zpracovatele dokumentace dle ustanovení § 9 odst. 6 zák. č. 100/2001 Sb.*
- *B.I.9. Výčet navazujících rozhodnutí podle § 10 odst. 4 zák. č. 100/2001 Sb. a správních úřadů, které budou tato rozhodnutí vydávat. Stanovisko EIA není zákonným podkladem pro kolaudační souhlas. V dokumentaci EIA byla tato informace nepřesně uvedena a výčet dalších navazujících řízení nebyl v dokumentaci EIA uveden. Z tohoto důvodu zpracovatel posudku uvedl tyto informace na pravou míru, tj. uvedl výčet některých navazujících řízení, kde bude stanovisko EIA nezbytným podkladem. To je ostatně úkolem zpracovatele posudku. Tímto se dokumentace nijak nedopracovává ani se nemění její závěry. Vzhledem k uvedenému výčtu případných řízení, ve kterých může být stanovisko EIA využito, v posudku, není veřejnost krácena na svých právech o informování o následných správních řízeních k předmětnému záměru.*

#### ***K bodu II. 2. Absence vyhodnocení kumulativních a synergických vlivů záměru s jinými záměry (B.I.4.)***

*Ke kumulaci vlivů na životní prostředí je možno konstatovat, že všechny uvedené záměry musí, resp. budou muset plnit příslušné limity životního prostředí stanovené legislativou a tyto limity jsou stanoveny s přihlédnutím ke kumulativním vlivům dle zák. č. 17/1992 Sb.*

*Posudek správně konstatuje, že různé zdroje hluku mají různé hygienické hlukové limity a nelze je proto ve vztahu k hygienickým hlukovým limitům sčítat (nařízení vlády č. 272/2011 Sb.).*

*U hlukového zatížení bylo v rámci posuzování vlivů na životní prostředí (i v kumulaci všech existujících a plánovaných záměrů) zjištěno, že realizace a provoz záměru s bezpečnou rezervou nezpůsobí překračování závazných hygienických limitů hluku v chráněných venkovních prostorech staveb a v chráněném venkovním prostoru stanovené zákonem č. 258/2000 Sb., o ochraně veřejného zdraví, a nařízením vlády č. 272/2011 Sb., o ochraně zdraví před nepříznivými účinky hluku a vibrací.*

### ***K bodu II. 3. Bagatelizace některých nezákonností a nedostatků dokumentace***

*Na základě připomínek k dokumentaci byla v posudku vypořádána teoretická možnost kumulace vlivů v souvislosti s budoucími vlivy změn v rámci TR Chodov a stanoveny potřebné podmínky pro předcházení a eliminaci těchto vlivů dle zák. č. 100/2001 Sb. Jedná se o zákonnou možnost zpracovatele posudku, vyžádat si doplňující či upřesňující informace od oznamovatele tak, aby řádně zpracoval posudek.*

*V několika připomínkách k dokumentaci se objevil požadavek na vysvětlení odklonu trasy záměru oproti stávajícímu stavu. Proto si zpracovatel posudku vyžádal podklady a další údaje podle § 9 odst. 6 zák. č. 100/2001 Sb. k tomuto odklonu, které také v posudku doslovně uvedl. Jedná se o zákonnou možnost zpracovatele posudku, vyžádat si doplňující či upřesňující informace od oznamovatele tak, aby řádně zpracoval posudek, nikoli o „obhajování“ záměru. Totéž platí o informaci o minimálních výškách fázových vodičů.*

*Stanovisko EIA není zákonným podkladem pro kolaudační souhlas. V dokumentaci EIA byla tato informace nepřesně uvedena a výčet dalších navazujících řízení nebyl v dokumentaci EIA uveden. Z tohoto důvodu zpracovatel posudku uvedl tyto informace na pravou míru, tj. uvedl výčet některých navazujících řízení, kde bude stanovisko EIA nezbytným podkladem. To je ostatně úkolem zpracovatele posudku. Tímto se dokumentace nijak nedopracovává ani se nemění její závěry. Vzhledem k uvedenému výčtu případných řízení, ve kterých může být stanovisko EIA využito, v posudku, není veřejnost krácena na svých právech o informování o následných správních řízeních k předmětnému záměru.*

### ***K bodu II. 4. Chybějící vyhodnocení vlivů na veřejné zdraví***

*Posouzení vlivů na životní prostředí zahrnuje vlivy na zdraví.*

*K vlivům hluku byla zpracována příl. dokumentace č. 4 Hluková studie. Vzhledem k nízkým požadovým hladinám hluku v současné době nedojde ani při provozu zdvojeného vedení i při respektování tónové složky k prokazatelnému překročení hlukového limitu pro noční dobu. Ani maximální vypočtená hladina hluku ještě nedovoluje při stávající metodice posuzování exaktně kvantifikovat úroveň zvýšení pravděpodobnosti poškození zdraví hlukem oproti normálu či rušivý účinek hluku na kvalitu spánku exponovaných.*

*K vlivu elektromagnetického pole na veřejné zdraví byla zpracována Příloha č. 5 dokumentace - Posouzení vedení typu DONAU hlediska požadavků Nařízení vlády č. 1/2008 Sb. se závěrem :*

*Při dodržení minimální výšky spodních fázových vodičů nad zemí podél celého vedení bude zaručeno, že osoby které se nacházejí v blízkosti energetického vedení, jsou chráněny proti všem známým škodlivým účinkům zdroje elektromagnetického pole v souladu s Nařízením vlády č.1/2008 Sb.*

*Dále byla zpracována příl. č. 6 Posouzení vlivů na veřejné zdraví se závěrem:*

*Vlastní provoz zdvojeného zvn se při dodržení projektovaných parametrů neprojeví negativně na zdraví exponovaných. V místech, která jsou přístupná obyvatelstvu je magnetické pole*

generované proudem protékajícím vodiči vzdušných vedení zvláště vysokého napětí bezpečně pod referenční hodnotou pro ostatní osoby.

### **K bodu II. 5. Neadekvátní polemika zpracovatele posudku s příslušnými orgány veřejné správy (ČIŽP OI Praha)**

Česká inspekce životního prostředí - oblastní inspektorát Praha se k posudku vyjádřila dne 5. 6. 2014 následovně:

Oddělení ochrany přírody:

„V předloženém posudku byly vypořádány připomínky vznesené k dokumentaci navrhovaného záměru. Z hlediska zákona č. 114/1992 Sb., o ochraně přírody a krajiny, v platném znění, nemáme k posudku připomínky.

Závěr:

ČIŽP OI Praha nemá k předloženému posudku k dokumentaci o vlivech záměru na životní prostředí připomínky.“

### **K bodu II. 6. Nepříjemný zásah do krajinného rázu - rozpor s § 12 zákona č. 114/1992 Sb.**

Vlivem na krajinný ráz se zabývají rozsáhlé pasáže dokumentace EIA, součástí dokumentace EIA je příl. č. 8 Posouzení vlivů na krajinný ráz (63 str.) zpracované podle příslušné metodiky.

To, že stavba bude viditelná z poměrně velké vzdálenosti a že jednotlivé stožáry budou dosahovat velkých výšek nad okolní krajinou je charakteristický znak záměrů tohoto typu ať již ve stávajícím stavu, tak po realizaci posuzovaného záměru.

Problematikou přírodní památky Milíčovský les (v dokumentaci EIA řešeno na 8 místech), i přírodního parku Botič – Milíčov (v dokumentaci EIA řešeno na 4 místech) se dokumentace zabývá dostatečně.

Vlivy na krajinný ráz podrobně analyzuje v příloze č. 8, kde uvedená území podrobně charakterizuje v rámci krajinného prostoru A Chodov – Průhonice.

Dále je míra vlivu na krajinný ráz podrobně vyhodnocena v rámci vyhodnocení krajinného prostoru A dle 14 znaků a hodnot krajinného rázu.

Na základě podrobného vyhodnocení vlivu na krajinný ráz lze uvést závěrečné hodnocení v rámci procesu EIA:

Citlivá místa s potenciálem silnějšího vizuálního účinku představují přirozeně exponované výše situované polohy. Na trase takových míst příliš není. Více exponovaný je pouze nejvýše položený úsek mezi Říčany a Březím, popř. svah nad dálnicí D11 v blízkosti transformovny Čechy – Střed. Větší část prochází plochou krajinnou bez většího převýšení. Zřetelné vizuální uplatnění stávajících stožárů se běžně pohybuje v řádu 1 až 1,5 km, místy přesahuje 2 km (s výjimkou pohledů v ose vedení, kde je logicky větší), což lze předpokládat i v případě nového typu příhradové stožárové konstrukce s větší výškou, avšak subtilnější konstrukcí. Důležitou okolnost představuje zřetelná absence optických překážek (přehlednost krajinné scény), které by bránily uplatnění stávajících stožárových konstrukcí v případě, kdy trasa prochází volnou krajinou. Navýšení stožárových konstrukcí tak nemá předpoklad tyto bariéry převýšit a zvětšit vizuálně dotčené území v blízkých pohledech. Viditelnost vodičů je relativně nízká, uplatňují se pouze v poměrně malé vzdálenosti (stovky metrů).

Z hlediska dikce zákona č. 114/1992 Sb. v platném znění a jeho § 12, v němž je v odstavci 1 uveden předmět ochrany krajinného rázu v níže uvedených kategoriích, lze souhrnně klasifikovat míru vlivů následovně:

- významné krajinné prvky slabý vliv
- zvláště chráněná území                      žádný vliv
- kulturní dominanty krajiny                žádný vliv
- harmonické měřítko                        slabý vliv
- harmonické vztahy                         žádný vliv

*Ke snížení vizuálního projevu stožárů je doporučeno věnovat pozornost barevné úpravě stožárových konstrukcí. Otevřená polní krajina má potenciál lépe absorbovat světlejší provedení stožárů (světle šedá, světle zelená v matném odstínu), údolní či kotlinové polohy s vyšší lesnatostí (Výmola mezi Březím a Slušticemi) mohou absorbovat provedení i v tmavších a matných přírodních odstínech.*

*Realizací záměru nedojde k zásadnímu negativnímu ovlivnění krajinného rázu v územích chráněných ve smyslu zákona č. 114/1992 Sb., o ochraně přírody a krajiny, ve znění pozdějších předpisů (přírodní park Botič - Miličov a přírodní park Rokytka), ani mimo tato krajinářsky hodnotnější území. Dotčené přírodní parky představují vzhledem ke své funkci ochrany údolních poloh s cennou (v okolí absentující) lesní i nelesní zelení poměrně citlivé části území z hlediska vnímání liniových staveb. Krajinářské hodnoty, na základě kterých byla tato chráněná území vyhlášena, nebudou v důsledku navrženého zkapacitnění vedení významněji negativně ovlivněny.*

*Dvojitým vedením, kterým bude nahrazeno stávající jednoduché vedení, bude obraz krajiny ovlivněn málo významně. S ohledem na charakter záměru a s ohledem na možné využití jiných alternativ se jedná o řešení racionální a z hlediska ochrany krajinného rázu šetrné a akceptovatelné.*

*Ze závěrů Posouzení vlivů záměru na krajinný ráz a v něm provedeného hodnocení významnosti zásahů do jednotlivých znaků (hodnot) krajinného rázu území vyplývá, že snížení hodnot krajinného rázu nedosáhne takové velikosti, která by vylučovala uskutečnění záměru. Změny vyvolané realizací záměru nesníží nepřipustně současnou kvalitu území v dotčeném území. Na základě výše uvedených skutečností lze uvažovaný záměr „V415 Čechy Střed – Chodov- zdvojení stávajícího vedení 400 kV“ z hlediska dopadů na krajinný ráz a jeho ochranu podle § 12 zákona č. 114/1992 Sb., o ochraně přírody a krajiny považovat za únosný.*

*Obecným problémem je to, že hodnocení vlivů na krajinný ráz je vždy do určité míry subjektivní, není k dispozici žádná metodika s číselně stanovenými limity. Proto je posouzení provedeno co nejdetailněji.*

*Čím detailněji je posouzení vlivů na krajinný ráz provedeno, tím je menší míra subjektivních faktorů, které mohou toto posouzení ovlivnit. Z tohoto hlediska je posouzení vlivů na krajinný ráz provedeno dostatečně, s dostatečnou vypovídací schopností a s dostatečnou mírou objektivity.*

### **K bodu II. 7. Rozpor s vyhláškou č. 3/1984 - vyhlášení přírodního parku Botič - Miličov a vyhlášení stavební uzávěry**

*Problematika realizace uvažovaného záměru ve stavební uzávěře přesahuje rámec a možnosti procesu EIA, kde se posuzuje velikost a významnost vlivů na životní prostředí. K této problematice jsou příslušné stavební úřady.*

*Zde je nutno upozornit na vyjádření Úřadu Městské části Praha 11, odbor výstavby, který:*

- a) sděluje, že navržená stavba je v souladu se záměry územního plánování v dotčeném území,

b) upozorňuje, že stavba prochází přírodním parkem a zvláště chráněným územím ve smyslu zákona č. 114/1992 Sb., o ochraně přírody a krajiny, dále celoměstským systémem zeleně a územním systémem ekologické stability.

Ovšem o možnosti nebo nemožnosti realizace záměru v přírodním parku, případně za jakých podmínek neříká nic.

Dále proces EIA nemůže předjímat vydání nebo nevydání možné výjimky. Faktem ovšem je, že žádný stavební úřad ani orgán ochrany přírody možnost realizace uvažovaného záměru v tomto prostoru nevyločil.

Posudek poměrně podrobně vysvětluje, že problém průchodu „stavební uzávěrou“ není problémem posouzení velikosti a významnosti vlivů na životní prostředí dle zák. č. 100/2001 Sb., ale problém souladu s legislativou (stavební uzávěra), který obdobně jako soulad s územním plánem patří a musí být řešen v územním řízení dle stavebního zákona.

Zpracovatel posudku není v žádném případě povinen zajistit si soulad s územně plánovací dokumentací, to je povinnost oznamovatele v územním řízení dle stavebního zákona.

Ohledně výtky, že se zpracovatel posudku na uvedenou skutečnost nedoptal stavebního úřadu, lze konstatovat, že stavební úřad tuto skutečnost již sdělil v povinné příloze dokumentace, jak je uvedeno výše.

Kromě toho, Vyhláška č. 3/1984, Sb., o zřízení oblasti klidu "Botič-Milíčov" a "Říčanka" a vyhlášení stavební uzávěry pro tyto oblasti stanovuje v čl. 3.3) „Záměry, studie a projekty staveb, zařízení a úpravy, jež mají sloužit provozu orgánů a organizací, jež v prostoru oblastí klidu vykonávají pravidelnou činnost, mohou být realizovány jen se souhlasem orgánu státní ochrany přírody hl. m. Prahy.“

Orgán ochrany přírody (Magistrát hlavního města Prahy – odbor životního prostředí) se vyjádřil k dokumentaci k oblasti ochrany přírody následovně: „Z hlediska námi chráněných zájmů preferujeme variantu I. Dokumentace dostatečně popisuje vlivy na přírodu a krajinu, je dobrým podkladem pro navazující správní řízení i vydávání závazných stanovisek a vyjádření v rámci územního řízení. Je třeba se v rámci projektu pro územní řízení vypořádat (zpracovat je do DÚR) s připomínkami a návrhy na nejlepší možné řešení stavby zpracované v biologickém hodnocení (příloha č.7), které považujeme za dostatečné. Např. prověřit možné vymístění sloupu z přírodní památky Hrnčířské louky, zažádat si o výjimku z druhové a územní ochrany atd. Vliv stavby na krajinný ráz byl dostatečně a standardně zhodnocen v rámci přílohy č. 8. K předložené dokumentaci nemáme z hlediska ochrany přírody a krajiny zásadní připomínky.“

Z uvedeného nelze jednoznačně usuzovat, že v rámci územního řízení orgán ochrany přírody Vyhláškou č. 3/1984, Sb. požadovaný souhlas nevydá, ale naopak orgán ochrany přírody požaduje mimo jiné „zažádat si o výjimku z územní ochrany“, což se týká i území přírodních parků.

K posudku se tentýž orgán ochrany přírody vyjádřil následovně: "Bez připomínek. Posudek a návrh stanoviska je v souladu se zájmy ochrany přírody a krajiny, respektive připomínkami uplatněnými v rámci dokumentace EIA."

#### **K bodu II. 8. Rozpor s předpisy na ochranu veřejného zdraví - nadlimitní hluková zátěž**

U hlukového zatížení bylo v rámci posuzování vlivů na životní prostředí (i v kumulaci všech existujících a plánovaných záměrů) zjištěno, že realizace a provoz záměru s bezpečnou rezervou nezpůsobí překračování závazných hygienických limitů hluku v chráněných venkovních prostorech staveb a v chráněném venkovním prostoru stanovené zákonem

č. 258/2000 Sb., o ochraně veřejného zdraví, a nařízením vlády č. 272/2011 Sb., o ochraně zdraví před nepříznivými účinky hluku a vibrací.

Není možné posuzovat společně stacionární a mobilní zdroje hluku ve vztahu k hlukovému limitu, protože dle nařízení vlády č. 272/2011 Sb., o ochraně zdraví před nepříznivými účinky hluku a vibrací mají tyto zdroje hluku rozdílné hlukové limity v chráněných venkovních prostorech staveb a v chráněném venkovním prostoru i rozdílné doby průměrování.

### **K bodu II. 9. Absence zakotvení záměru v příslušné územně plánovací dokumentaci**

Z hlediska územního plánu lze uvést, že soulad nebo nesoulad stavby s územním plánem:

1. není v kompetenci procesu EIA dle zák. č. 100/2001 Sb., ale procesu územního řízení dle stavebního zákona - §90 zák. č. 183/2006 Sb., o územním plánování a stavebním řádu (stavební zákon):

„§ 90

*Posuzování záměru žadatele*

*V územním řízení stavební úřad posuzuje, zda je záměr žadatele v souladu*

a) *s vydanou územně plánovací dokumentací, ...“*

2. *K tomu lze dále upozornit, že dokumentace EIA dle příl. č. 4 zák. č. 100/2001 Sb. je použitelná pro proces EIA, nemůže však nahradit dokumentaci pro územní rozhodnutí podle stavebního zákona, na základě které teprve bude možné posoudit soulad s územním plánem.*

3. *Jak je uvedeno v § 90 stavebního zákona, tak soulad záměru s územním plánem posuzuje stavební úřad dle stavebního zákona, nikoli příslušný orgán EIA dle §§ 21 a 22 zák. č. 100/2001 Sb.*

4. *Vlastní posuzování souladu záměru s územním plánem pak provádí dle § 24 stavebního zákona „úředník nebo fyzická osoba, která má osvědčení zvláštní odborné způsobilosti podle zvláštního právního předpisu a splňuje kvalifikační požadavky vzdělání a praxe podle tohoto zákona.“ (Autorizovaný architekt nebo VŠ vzdělání v územním plánování a 18 měs. praxe nebo VŠ vzdělání v příbuzném oboru nebo stavební a 3 roky praxe.)*

*Vlastní posuzování vlivů na životní prostředí pak provádějí autorizované osoby dle § 19 zák. č. 100/2001 Sb. (VŠ + 3 roky praxe + zkouška odborné způsobilosti pro posuzování vlivů na životní prostředí nebo vlivů na veřejné zdraví). Jedná se tady o zcela rozdílné osoby.*

5. *Zák. č. 100/2001 Sb. v příloze č. 4 stanovuje náležitosti dokumentace, v příloze 5. náležitosti posudku. Mezi těmito náležitostmi posouzení souladu záměru s územním plánem uvedeno není.*

*Z těchto důvodů není proces posuzování vlivů na životní prostředí oprávněn posuzovat soulad nebo nesoulad záměru s územním plánem, není to v jeho kompetenci.*

*K této problematice lze dále upozornit na to, že dle § 18 stavebního zákona lze v souladu s jeho charakterem umisťovat stavby, zařízení a jiná opatření mj. pro veřejnou technickou infrastrukturu, pokud je územně plánovací dokumentace výslovně nevylučuje.*

*Nezbytnou součástí dokumentace EIA je příloha H - Vyjádření příslušného stavebního úřadu k záměru z hlediska územně plánovací dokumentace. V této příloze:*

*Úřad Městské části Praha 11, odbor výstavby, sděluje, že navržená stavba je v souladu se záměry územního plánování v dotčeném území.*

**K bodu IV.** (pozn.: Bod III. ve vyjádření chybi)

## **Požadavky na úpravu návrhu stanoviska EIA**

### **1. K části III. Hodnocení záměru:**

#### **K vlivům na akustickou situaci**

*Viz vypořádání k bodům II.2., II.4. a II.8.*

#### **K vlivům na flóru, faunu, ekosystémy**

*Viz vypořádání k bodům II.6. a II.7.*

*Významný vliv na územní systém ekologické stability, flóru, faunu a ekosystémy nebyl během posuzování vlivů na životní prostředí zjištěn.*

#### **K souladu s územně plánovací dokumentací**

*Viz vypořádání k bodu II.9. a II.7.*

#### **K posouzení variant**

*Posouzení vlivů záměru na životní prostředí musí být provedeno na záměr, který navrhuje oznamovatel dle zák. č. 100/2001 Sb., a to konkrétně na základě ustanovení § 6 odst. 1 a § 6 odst. 4 cit. zákona.*

### **2. K části Stanovisko příslušného úřadu z hlediska přijatelnosti vlivů záměru na životní prostředí s uvedením podmínek pro realizaci záměru, popřípadě zdůvodnění nepřijatelnosti záměru:**

#### **Podmínky pro fázi projektové přípravy**

*Podmínky pro oblast vlivů hluku a záření byly navrženy příslušně autorizovanými osobami na základě odborných studií a dále upřesněny na základě připomínek orgánů ochrany veřejného zdraví a opodstatněných připomínek dalších subjektů. Tyto podmínky jsou z hlediska požadavků zák. č. 100/2001 Sb. dostatečné.*

*Podmínky pro oblast ochrany přírody byly navrženy příslušně autorizovanými osobami na základě odborných studií a dále upřesněny na základě připomínek orgánů ochrany přírody a opodstatněných připomínek dalších subjektů. Tyto podmínky jsou z hlediska požadavků zák. č. 100/2001 Sb. dostatečné a to včetně ochrany hnízdění ptáků.*

#### **Podmínky pro fázi projektové přípravy**

*Podmínky pro oblast ochrany přírody byly navrženy příslušně autorizovanými osobami na základě odborných studií a dále upřesněny na základě připomínek orgánů ochrany přírody a opodstatněných připomínek dalších subjektů. Tyto podmínky jsou z hlediska požadavků zák. č. 100/2001 Sb. dostatečné.*

#### **Podmínky pro fázi provozu**

*Podmínky pro oblast vlivů hluku byly navrženy příslušně autorizovanými osobami na základě odborných studií a dále upřesněny na základě připomínek orgánů ochrany veřejného zdraví a opodstatněných připomínek dalších subjektů. Tyto podmínky jsou z hlediska požadavků zák. č. 100/2001 Sb. dostatečné.*

#### **Monitoring negativních vlivů**

*Podmínky pro oblast vlivů hluku byly navrženy příslušně autorizovanými osobami na základě odborných studií a dále upřesněny na základě připomínek orgánů ochrany veřejného zdraví a opodstatněných připomínek dalších subjektů. Tyto podmínky jsou z hlediska požadavků zák. č. 100/2001 Sb. dostatečné.*

## **V. Závěr**

*Posudek z výše uvedených důvodů nevykazuje rozpor s ustanovením § 9 odst. 5 a § 9 odst. 7 zák. č. 100/2001 Sb., ani nebylo prokázáno že by byl „neobjektivní a nevěrohodný“, a proto nebyl respektován požadavek na formulaci nesouhlasného stanoviska.*

### **Městská část Praha – Šeberov, vyjádření ze dne 2. 6. 2014**

Městská část Praha Šeberov jako dotčený územní samosprávný celek požaduje k výše uvedenému posudku zpracování a předložení hlukové studie na trafostanice a v případě nutnosti provést opatření před zahájením stavby. Dále požaduje doplnění měřících bodů v místě trafostanice a výsledná měření zahrnout do výsledků hlukové studie.

#### **Vypořádání vyjádření zpracovatelem posudku:**

*V tomto stanovisku je uložena následující podmínka:*

- *Ke kolaudačnímu souhlasu předložit pro prostor městské části Praha - Šeberov hlukovou studii reálných vlivů hluku s důrazem na posouzení kumulativního vlivu hluku z předmětného záměru, stávajících elektrických vedení a rozvodny Chodov a jejího uvažovaného rozvoje. V případě signalizace překročení hygienických limitů řešit protihluková opatření pro splnění těchto limitů výlučně v prostoru rozvodny Chodov. Vlivy hluku z předmětného záměru nemohou způsobit změnu hlukové zátěže v úrovni hlukových limitů.*

*Uvedená podmínka řeší reálné vlivy hluku. Překročení hlukových limitů se nepředpokládá, případná následná protihluková opatření se vztahují k historickým zdrojům hluku, nové zdroje hluku budou muset jednoznačně plnit hlukové limity.*

*Hlukové limity musí být plněny ve všech nejbližších chráněných venkovních prostorech staveb a chráněných venkovních prostorech dle legislativy a pro tyto prostory bude muset být dle platných metodik hluková studie zpracována.*

### **Městská část Praha – Újezd, vyjádření ze dne 19. 6. 2014**

K posudku o vlivech uvedeného záměru na životní prostředí přijalo zastupitelstvo Městské části Praha - Újezd následující usnesení č.4 zápisu č. 6/2014 ze dne 26. 5. 2014:

Zastupitelstvo MČ Praha - Újezd nesouhlasí s předloženým posudkem z těchto důvodů:

- a) přeložka vedení a zvýšení kapacity má za důsledek zvětšení stožárů, a tím negativní dopady na krajinný ráz
- b) zvýšení kapacity o 1 x 400 kV je v rozporu s platným územním plánem hl. m. Prahy
- c) veřejně prospěšná stavba pod číslem 18/TE/53 je jen pro 110kV.

#### **Vypořádání vyjádření zpracovatelem posudku:**

*a) Vlivem na krajinný ráz se zabývají rozsáhlé pasáže dokumentace EIA, součástí dokumentace EIA je příl. č. 8 Posouzení vlivů na krajinný ráz (63 str.) zpracované podle příslušné metodiky.*

*To, že stavba bude viditelná z poměrně velké vzdálenosti a že jednotlivé stožáry budou dosahovat velkých výšek nad okolní krajinou je charakteristický znak záměrů tohoto typu ať již ve stávajícím stavu, tak po realizaci posuzovaného záměru.*

*Problematikou přírodní památky Miličovský les (v dokumentaci EIA řešeno na 8 místech), i přírodního parku Botič – Miličov (v dokumentaci EIA řešeno na 4 místech) se dokumentace zabývá dostatečně.*



*Vlivy na krajinný ráz podrobně analyzuje v příloze č. 8, kde uvedená území podrobně charakterizuje v rámci krajinného prostoru A Chodov – Průhonice.*

*Dále je míra vlivu na krajinný ráz podrobně vyhodnocena v rámci vyhodnocení krajinného prostoru A dle 14 znaků a hodnot krajinného rázu.*

*Na základě podrobného vyhodnocení vlivu na krajinný ráz lze uvést závěrečné hodnocení v rámci procesu EIA:*

*Citlivá místa s potenciálem silnějšího vizuálního účinku představují přirozeně exponované výše situované polohy. Na trase takových míst příliš není. Více exponovaný je pouze nejvýše položený úsek mezi Říčany a Březím, popř. svah nad dálnicí D11 v blízkosti transformovny Čechy – Střed. Větší část prochází plochou krajinnou bez většího převýšení. Zřetelné vizuální uplatnění stávajících stožárů se běžně pohybuje v řádu 1 až 1,5 km, místy přesahuje 2 km (s výjimkou pohledů v ose vedení, kde je logicky větší), což lze předpokládat i v případě nového typu příhradové stožárové konstrukce s větší výškou, avšak subtilnější konstrukcí. Důležitou okolnost představuje zřetelná absence optických překážek (přehlednost krajinné scény), které by bránily uplatnění stávajících stožárových konstrukcí v případě, kdy trasa prochází volnou krajinou. Navýšení stožárových konstrukcí tak nemá předpoklad tyto bariéry převýšit a zvětšit vizuálně dotčené území v blízkých pohledech. Viditelnost vodičů je relativně nízká, uplatňují se pouze v poměrně malé vzdálenosti (stovky metrů).*

*Z hlediska díkce zákona č. 114/1992 Sb. v platném znění a jeho § 12, v němž je v odstavci 1 uveden předmět ochrany krajinného rázu v níže uvedených kategoriích, lze souhrnně klasifikovat míru vlivů následovně:*

- významné krajinné prvky slabý vliv
- zvláště chráněná území                      žádný vliv
- kulturní dominanty krajiny                žádný vliv
- harmonické měřítko                        slabý vliv
- harmonické vztahy                         žádný vliv

*Ke snížení vizuálního projevu stožárů je doporučeno věnovat pozornost barevné úpravě stožárových konstrukcí. Otevřená polní krajina má potenciál lépe absorbovat světlejší provedení stožárů (světle šedá, světle zelená v matném odstínu), údolní či kotlinové polohy s vyšší lesnatostí (Výmola mezi Březím a Slušticemi) mohou absorbovat provedení i v tmavších a matných přírodních odstínech.*

*Realizaci záměru nedojde k zásadnímu negativnímu ovlivnění krajinného rázu v územích chráněných ve smyslu zákona č. 114/1992 Sb., o ochraně přírody a krajiny, ve znění pozdějších předpisů (přírodní park Botič - Miličov a přírodní park Rokytka), ani mimo tato krajinářsky hodnotnější území. Dotčené přírodní parky představují vzhledem ke své funkci ochrany údolních poloh s cennou (v okolí absentující) lesní i nelesní zelení poměrně citlivé části území z hlediska vnímání liniových staveb. Krajinářské hodnoty, na základě kterých byla tato chráněná území vyhlášena, nebudou v důsledku navrženého zkapacitnění vedení významněji negativně ovlivněny.*

*Dvojitým vedením, kterým bude nahrazeno stávající jednoduché vedení, bude obraz krajiny ovlivněn málo významně. S ohledem na charakter záměru a s ohledem na možné využití jiných alternativ se jedná o řešení racionální a z hlediska ochrany krajinného rázu šetrné a akceptovatelné.*

*Ze závěrů Posouzení vlivů záměru na krajinný ráz a v něm provedeného hodnocení významnosti zásahů do jednotlivých znaků (hodnot) krajinného rázu území vyplývá, že snížení*

hodnot krajinného rázu nedosáhne takové velikosti, která by vylučovala uskutečnění záměru. Změny vyvolané realizací záměru nesníží nepřipustně současnou kvalitu území v dotčeném území. Na základě výše uvedených skutečností lze uvažovaný záměr „V415 Čechy Střed – Chodov- zdvojení stávajícího vedení 400 kV“ z hlediska dopadů na krajinný ráz a jeho ochranu podle § 12 zákona č. 114/1992 Sb., o ochraně přírody a krajiny považovat za únosný.

Obecným problémem je to, že hodnocení vlivů na krajinný ráz je vždy do určité míry subjektivní, není k dispozici žádná metodika s číselně stanovenými limity. Proto je posouzení provedeno co nejdělněji. Čím detailněji je posouzení vlivů na krajinný ráz provedeno, tím je menší míra subjektivních faktorů, které mohou toto posouzení ovlivnit. Z tohoto hlediska je posouzení vlivů na krajinný ráz provedeno dostatečně, s dostatečnou vypovídací schopností a s dostatečnou mírou objektivity.

b) Z hlediska územního plánu lze uvést, že soulad nebo nesoulad stavby s územním plánem:

1. není v kompetenci procesu EIA dle zák. č. 100/2001 Sb., ale procesu územního řízení dle stavebního zákona - § 90 zák. č. 183/2006 Sb., o územním plánování a stavebním řádu (stavební zákon):

„§ 90

Posuzování záměru žadatele

V územním řízení stavební úřad posuzuje, zda je záměr žadatele v souladu

a) s vydanou územně plánovací dokumentací, ...“

2. K tomu lze dále upozornit, že dokumentace EIA dle příl. č. 4 zák. č. 100/2001 Sb. je použitelná pro proces EIA, nemůže však nahradit dokumentaci pro územní rozhodnutí podle stavebního zákona, na základě které teprve bude možné posoudit soulad s územním plánem.

3. Jak je uvedeno v § 90 stavebního zákona, tak soulad záměru s územním plánem posuzuje stavební úřad dle stavebního zákona, nikoli příslušný orgán EIA dle §§ 21 a 22 zák. č. 100/2001 Sb.

4. Vlastní posuzování souladu záměru s územním plánem pak provádí dle § 24 stavebního zákona „úředník nebo fyzická osoba, která má osvědčení zvláštní odborné způsobilosti podle zvláštního právního předpisu a splňuje kvalifikační požadavky vzdělání a praxe podle tohoto zákona.“ (Autorizovaný architekt nebo VŠ vzdělání v územním plánování a 18 měs. praxe nebo VŠ vzdělání v příbuzném oboru nebo stavební a 3 roky praxe.)

Vlastní posuzování vlivů na životní prostředí pak provádějí autorizované osoby dle § 19 zák. č. 100/2001 Sb. (VŠ + 3 roky praxe + zkouška odborné způsobilosti pro posuzování vlivů na životní prostředí nebo vlivů na veřejné zdraví.) Jedná se tedy o zcela rozdílné osoby.

5. Zák. č. 100/2001 Sb. v příloze č. 4 stanovuje náležitosti dokumentace, v příloze 5. náležitosti posudku. Mezi těmito náležitostmi posouzení souladu záměru s územním plánem uvedeno není.

Z těchto důvodů není proces posuzování vlivů na životní prostředí oprávněn posuzovat soulad nebo nesoulad záměru s územním plánem, není to v jeho kompetenci.

K této problematice lze dále upozornit na to, že dle § 18 stavebního zákona lze v souladu s jeho charakterem umísťovat stavby, zařízení a jiná opatření mj. pro veřejnou technickou infrastrukturu, pokud je územně plánovací dokumentace výslovně nevylučuje.

Nezbytnou součástí dokumentace EIA je příloha H - Vyjádření příslušného stavebního úřadu k záměru z hlediska územně plánovací dokumentace. V této příloze:

*Úřad Městské části Praha 11, odbor výstavby, sděluje, že navržená stavba je v souladu se záměry územního plánování v dotčeném území.*

*c) Pro posouzení vlivů na životní prostředí není nijak rozhodující, zda je záměr veřejně prospěšná stavba nebo nikoliv. U záměru byly vyhodnoceny veškeré vlivy na životní prostředí a veřejné zdraví. Soulad s územně plánovací dokumentací či vyhodnocení prospěšnosti stavby není v kompetenci příslušného orgánu EIA.*

### **Městys Škvorec, vyjádření ze dne 3. 4. 2014**

Obdrželi jsme od společnosti Čeps a. s. Dokumentaci k záměru V415 Čechy Střed – Chodov - zdvojení stávajícího vedení 400 kV. K tomu máme následující připomínky:

Městys Škvorec zaslal dne 17. 6. 2013 v rámci zjišťovacího řízení k záměru „V415 Čechy Střed - Chodov - zdvojení stávajícího vedení 400kV" požadavek na dílčí úpravu trasy - do větší vzdálenosti od severního okraje zastavitelného území městyse Škvorec.

V závěru zjišťovacího řízení ze dne 8. 7. 2013 je uvedeno:

Na základě provedeného zjišťovacího řízení dospělo Ministerstvo životního prostředí k závěru, že dokumentaci je nutné zpracovat především s důrazem - mimo jiné na dílčí úpravu trasy dle požadavku městyse Škvorec (na str. 2).

Dále je třeba v dokumentaci zohlednit a vypořádat všechny relevantní požadavky na doplnění, připomínky a podmínky, které jsou uvedeny v obdržených vyjádřeních k oznámení záměru. Níže je v dokumentu citováno vyjádření městyse Škvorec (na str. 3).

Následná dokumentace však pouze uvádí, že záměr nepřekračuje současné limity. Vůbec nejsou zohledněny požadavky obce:

- respektovat výzvu Evropského parlamentu k vyšší ochraně veřejného zdraví, než umožňují současné běžné národní limity
- vedení trasy ve větší vzdálenosti od severního okraje obce - tak jako u ostatních osídlených oblastí na trase

Oprávněný požadavek obce byl předložen na základě odpovědnosti za veřejné zdraví - v souvislosti s mnoha publikovanými studiemi o vlivu elektrických a magnetických polí v blízkosti elektrického vedení vysokého napětí na výskyt rakoviny - zejména leukémie. Mezinárodní agentura pro boj s rakovinou (IARC) zařadila magnetická a elektromagnetická pole do skupiny karcinogenů. Severní okraj obce je v souladu s platným územním plánem určen k výstavbě dalších rodinných domů a je v něm dokončován developerský projekt sídelního bydlení.

### **Vypořádání vyjádření zpracovatelem posudku:**

*Záměr zdvojení vedení o napěťové hladině 400 kV využívá v katastrálním území Škvorec trasu stávajícího vedení, respektuje tedy platný územní plán obce. Šíře stávajícího ochranného pásma vedení činí cca 72 m v běžné trase, nové ochranné pásmo vedení bude v šíři cca 69,4 m v běžné trase v katastrálním území Škvorec, tedy dojde k zúžení koridoru pro vedení o napěťové hladině 400 kV o cca 2,6 m.*

*V rámci Dokumentace bylo zpracováno Posouzení vlivů na veřejné zdraví (příloha č. 6), výstupy jsou zapracovány do kapitoly D.I.1 Vlivy na obyvatelstvo, včetně sociálně ekonomických vlivů.*

*Podkladem pro posouzení vlivů na veřejné zdraví byla Hluková studie (příloha č. 4), výstupy ze studie jsou zapracovány do příslušných kapitol Vliv na hlukovou situaci a event. další*

fyzikální a biologické charakteristiky. Ze závěrů hlukové studie vyplývá, že ekvivalentní hladina akustického tlaku  $A$  vyvolaná stavební činností při demontáži, výstavbě i provozu záměru i všemi zdroji hluku umístěnými na trase posuzovaného záměru bude spolehlivě v souladu s hygienickými limity pro chráněné venkovní prostory staveb a chráněné venkovní prostory, které jsou vymezené v nařízení vlády č. 272/2011 Sb., o ochraně zdraví před nepříznivými účinky hluku a vibrací. Dalším podkladem pro posouzení vlivů na veřejné zdraví (příloha č. 6), byl výpočet elektromagnetického pole pro vedení (příloha č. 5). Ze závěru vyplývá, že v žádném místě podél vedení ani v souběhu vedení není překročena přípustná hodnota modifikované indukované proudové hustoty  $J_{mod}$ .

V souhrnu vlivů záměru na obyvatelstvo lze konstatovat, že zdravotní, sociální ani ekonomické aspekty nebudou realizací záměru ovlivněny. Vlastní provoz záměru se při dodržení projektovaných parametrů neprojeví negativně na zdraví exponovaných osob. V místech, která jsou přístupná obyvatelstvu je magnetické pole generované proudem protékajícím vodiči vzdušných vedení zvláště vysokého napětí bezpečně pod referenční hodnotou pro ostatní osoby.

Na základě výše uvedeného bude zajištěna vyšší ochrana veřejného zdraví, než požadují současné běžné národní limity.

Celkově je možno konstatovat, že v dokumentaci byly prověřeny všechny podstatné vlivy na životní prostředí a nebyly nalezeny tak významné vlivy na životní prostředí (přibližující se nebo přesahující limity životního prostředí), které by představovaly dostatečné důvody pro úpravu trasy.

#### **Obec Tismice, vyjádření ze dne 17. 6. 2014**

Obecní úřad Tismice tímto k posudku na akci „V415 Cechy Střed - Chodov - zdvojení stávajícího vedení 400kV“ vedeném pod č.j.: 29641/ENV/14 ze dne 2. 5. 2014 vyvšeho obecní vývěskou dne 29. 5. 2014 sděluje následující:

že k uvedenému záměru a posudku dle zák.č. 100/2001 Sb., o posuzování vlivů na ŽP, v platném znění, ke dni sejmutí z vývěsky tj. k 16. 6. 2014 Obecní úřad Tismice neobdržel žádné odůvodněné nesouhlasné vyjádření ani žádná zvláštní doporučení k výše uvedenému.

#### **Vypořádání vyjádření zpracovatelem posudku:**

Vzhledem k obsahu vyjádření ponecháno bez komentáře.

#### **Krajský úřad Středočeského kraje, vyjádření ze dne 2. 6. 2014**

Krajský úřad Středočeského kraje, odbor životního prostředí a zemědělství, jako dotčený orgán k posudku k dokumentaci k výše uvedenému záměru ve smyslu § 9 odst. 8 zákona č. 100/2001 Sb., o posuzování vlivů na životní prostředí a o změně některých souvisejících zákonů (zákon o posuzování vlivů na životní prostředí), sděluje následující stanovisko:

Z hlediska jednotlivých složkových zákonů není Krajský úřad Středočeského kraje dotčeným orgánem nebo nemá připomínky.

#### **Vypořádání vyjádření zpracovatelem posudku:**

Vzhledem k obsahu vyjádření ponecháno bez komentáře.

#### **Magistrát hlavního města Prahy, odbor životního prostředí, vyjádření ze dne 11. 6. 2014**

Odbor životního prostředí Magistrátu hlavního města Prahy vydává pro účely procesu EIA vyjádření dotčených orgánů:

Z hlediska ochrany zemědělského půdního fondu: Bez připomínek.

Z hlediska lesů a lesního hospodářství: K posudku nemáme připomínky.

Z hlediska nakládání s odpady: Posudek akceptuje námi uvedené připomínky k dokumentaci uvedeného záměru. Z hlediska zájmů chráněných zákonem o odpadech nemáme další připomínky.

Z hlediska ochrany ovzduší: Orgán ochrany ovzduší během procesu posuzování vlivů záměru na životní prostředí nevyjádřil žádné omezující připomínky, či jiné doplňující požadavky. Ke znění návrhu podmínek pro fázi výstavby z hlediska ochrany ovzduší má zdejší úřad drobné připomínky. U podmínky: „Neponechávat v chodu motor nákladních automobilů, stojí-li vozidlo na místě stavby stožáru.“ by zdejší úřad považoval za vhodnější volit formulaci tohoto opatření spíše obecněji a nevázat ho přímo k místu stavby stožáru - např.: „Motory nákladních vozidel a stavebních mechanismů neponechávat v chodu po dobu, kdy nejsou v provozu (údržba, odstávky, přestávky, atd.)“ Rovněž další bod týkající se spalování dřevní hmoty na staveništi: „V žádném případě nespalovat dřevní hmotu v místě staveniště.“ by orgán ochrany ovzduší považoval za vhodnější upravit tak, aby bylo vyhověno zákonu o ochraně ovzduší, který povoluje v otevřených ohništích spalovat suché rostlinné materiály neznečištěné chemickými látkami (§ 16 odst. 4 zákona č. 201/2012 Sb., o ochraně ovzduší).

Z hlediska ochrany přírody a krajiny: Bez připomínek. Posudek a návrh stanoviska je v souladu se zájmy ochrany přírody a krajiny, respektive připomínkami uplatněnými v rámci dokumentace EIA.

Z hlediska myslivosti: Bez připomínek.

Z hlediska ochrany vod: Předložený posudek reflektuje požadavky OZP MHMP uplatněné v předchozích stupních procesu EIA a vychází z nich v navrženém znění stanoviska při formulaci podmínek. K posudku nemáme připomínky.

#### **Vypořádání vyjádření zpracovatelem posudku:**

*Připomínky k formulaci podmínek pro ochranu ovzduší byly zpracovány do podmínek stanoviska.*

#### **Městský úřad Brandýs nad Labem-Stará Boleslav, odbor životního prostředí Pracoviště Praha, vyjádření ze dne 26. 5. 2014**

Městský úřad Brandýs nad Labem-Stará Boleslav, odbor životního prostředí, jako dotčený orgán v řízení dle zákona č. 100/2001 Sb., o posuzování vlivů na životní prostředí a o změně některých souvisejících zákonů (dále jen „zákon o posuzování vlivů na životní prostředí“) Vám předává toto vyjádření k předložené žádosti ze dne 2. 5. 2014 doručené zdejšímu odboru dne 16. 5. 2014:

Vodoprávní úřad: Bez připomínek;

Orgán ochrany ZPF: K předloženému posudku nemáme připomínek.

Orgán SSL: K předloženému posudku nemáme připomínek.

Orgán ochrany přírody a krajiny: Bez připomínek.

Orgán odpadového hospodářství: Bez připomínek.

#### **Vypořádání vyjádření zpracovatelem posudku:**

*Vzhledem k obsahu vyjádření ponecháno bez komentáře.*

## **Městský úřad Černošice, odbor životního prostředí, vyjádření ze dne 11. 6. 2014**

Vodoprávní úřad: Vodoprávní úřad nemá ke zpracovanému posudku E.I.A. dle zák. č. 100/2001 Sb., o posuzování vlivů na životní prostředí připomínek.

Orgán ochrany přírody: Předložený záměr zasahuje do místní příslušnosti ORP Černošice katastrálním územím Hole u Průhonice. Orgán ochrany přírody zdůrazňuje nezbytnost ochrany volně žijících druhů ptáků. Podle ust. § 5a odst. 5 zákona č. 114/1992 Sb. je každý, kdo buduje nebo rekonstruuje nadzemní vedení vysokého napětí, povinen opatřit je ochrannými prostředky, které účinně zabrání usmrcování ptáků elektrickým proudem. Povinnost provozovatele distribuční soustavy provést technická opatření k ochraně ptactva na nově instalovaných stožárech venkovního vedení vysokého napětí a i u stávajících stožárů venkovního vedení vysokého napětí vyplývá z § 25 odst. 11 písm. g) a z přechodných ustanovení (čl. II odst. 4) zákona č. 458/2000 Sb., o podmínkách podnikání a o výkonu státní správy v energetických odvětvích a o změně některých zákonů, ve znění pozdějších předpisů (energetický zákon).

S ohledem na právě uvedené orgán ochrany přírody nemá ke zpracovanému posudku EIA dle zákona č. 100/2001 Sb., o posuzování vlivů na životní prostředí dalších připomínek.

Orgán veřejné správy v oblasti odpadového hospodářství: Orgán odpadového hospodářství nemá ke zpracovanému posudku E.I.A. dle zákona č. 100/2001 Sb., o posuzování vlivů na životní prostředí připomínek.

Orgán ochrany ovzduší: MěÚ Černošice není k výše uvažovanému záměru dotčeným orgánem.

Orgán ochrany ZPF: Orgán ochrany zemědělského půdního fondu nemá ke zpracovanému posudku E.I.A. dle zákona č. 100/2001 Sb., o posuzování vlivů na životní prostředí připomínek.

Orgán státní správy lesů: Bez připomínek.

Orgán státní správy myslivosti: Bez připomínek.

### **Vypořádání vyjádření zpracovatelem posudku:**

*Z hlediska ochrany přírody lze uvést, že k ohrožení ptáků z důvodu usmrcení elektrickým proudem dochází především u vedení vysokého napětí (od 1 kV do 52 kV), kde jsou vzdálenosti mezi fázovými vodiči a ocelovou konstrukcí stožáru menší. Přes tuto skutečnost budou realizována opatření k ochraně avifauny a zároveň se k nim budou ve fázi povolování záměru vyjadřovat příslušné orgány ochrany přírody, což je uvedeno i v následujících podmínkách stanoviska:*

- „Při průchodu vedení v oblasti Hrnčířských luk a rybníků (k.ú. Šeberov) s výskytem řady vodních druhů a bahňáků provést optické signalizace zemnicího lana pro minimalizaci rizika střetů ptáků s vodiči vedení. Toto opatření se doporučuje i mezi stožáry č. 93 - 94 (přechod údolí Botiče), mezi stožáry č. 120 - 121 (přechod údolí Rokytky) a mezi stožáry č. 132 - 133 (přechod údolí Výmoly).“
- „Ve fázi povolovacího řízení k předmětnému záměru předložit příslušnému stavebnímu úřadu stanovisko příslušného orgánu ochrany přírody týkající se splnění zákonných požadavků ve vztahu k ochraně ptactva před střety s vedením velmi vysokého napětí.“

## **Městský úřad Český Brod, odbor životního prostředí a zemědělství, vyjádření ze dne 26. 5. 2014**

Z hlediska ochrany přírody: bez připomínek

Z hlediska nakládání s odpady: nemáme námitek.

Z hlediska ochrany ovzduší: nemáme námitek.

Z hlediska vodního hospodářství: nemáme připomínky. Nebudou dotčeny zájmy podle tohoto zákona.

Z hlediska ochrany ZPF: bez připomínek

Z hlediska státní správy lesů: bez připomínek

**Vypořádání vyjádření zpracovatelem posudku:**

*Vzhledem k obsahu vyjádření ponecháno bez komentáře.*

**Městský úřad v Říčanech, odbor životního prostředí, vyjádření ze dne 10. 6. 2014**

Na základě oznámení MŽP ze dne 15. 5. 2014 vydává Městský úřad v Říčanech, odbor životního prostředí, k výše uvedenému záměru toto vyjádření:

Orgán ochrany zemědělského půdního fondu: Bez připomínek.

Orgán státní správy lesů: Bez připomínek.

Orgán státní správy myslivosti: Bez připomínek.

Orgán ochrany přírody a krajiny: Bez připomínek.

Orgán odpadového hospodářství: Bez připomínek.

Orgán ochrany ovzduší: Bez připomínek.

Vodoprávní úřad: Bez připomínek.

**Vypořádání vyjádření zpracovatelem posudku:**

*Vzhledem k obsahu vyjádření ponecháno bez komentáře.*

**Hygienická stanice hlavního města Prahy, vyjádření ze dne 27. 5. 2014**

Dne 15.5.2014 jsme obdrželi oznámení Ministerstva životního prostředí, Vršovická 6, Praha 10, o zaslání posudku dokumentace, „V415 Čechy Střed - Chodov - zdvojení stávajícího vedení 400kV“, ve smyslu § 9, odst. 7 cit. zákona. Posudek dokumentace zpracoval RNDr. Vladimír Ludvík, EKOTEAM Hradec Králové v dubnu 2014. Rozsah působnosti HS HMP je v oblasti Praha : Šeberov, Újezd u Průhonice a Křeslice. Účelem stavby je posílit přenosovou schopnost a spolehlivost energetické soustavy v oblasti HL.M.Prahy a Středočeského kraje. Dle dokumentace může dojít ke kumulaci záměru s výstavbou křižovatky exit 4 v km 3,8 dálnice D1 a přestavbami TR Chodov a Čechy Střed. Posudek dokumentace preferuje variantu I jako citlivější pro oblast pražské aglomerace.

Se závěry posudku souhlasím.

**Vypořádání vyjádření zpracovatelem posudku:**

*Upřednostnění varianty I je výsledkem procesu posuzování.*

**Česká inspekce životního prostředí, Oblastní inspektorát Praha, vyjádření ze dne 5. 6. 2014**

Oddělení ochrany přírody: V předloženém posudku byly vypořádány připomínky vznesené k dokumentaci navrhovaného záměru. Z hlediska zákona č. 114/1992 Sb., o ochraně přírody a krajiny, v platném znění, nemáme k posudku připomínky.

### Závěr:

ČIŽP OI Praha nemá k předloženému posudku k dokumentaci o vlivech záměru na životní prostředí připomínky.

### **Vypořádání vyjádření zpracovatelem posudku:**

*Vzhledem k obsahu vyjádření ponecháno bez komentáře.*

### **Národní památkový ústav, územní odborné pracoviště středních Čech v Praze, vyjádření ze dne 23. 6. 2014**

NPÚ ÚOPSC obdržel 16. 6. 2014 vaše oznámení veřejného projednání dokumentace a posudku výše uvedené stavby. K předmětné stavbě se vyjadřoval zástupce NPÚ ÚOPSC Ing. Michaela Glosová 16. 12. 2013 č. j. 90331/2013. Jelikož ve stavbě nenastaly žádné změny, toto naše vyjádření je nadále platné. Požadujeme předložit dokumentaci stavby k posouzení až budou upřesněna stožárová stání.

### **Vypořádání vyjádření zpracovatelem posudku:**

*Vzhledem k obsahu vyjádření ponecháno bez komentáře.*

### **Ministerstvo životního prostředí, odbor energetiky a ochrany klimatu, vyjádření ze dne 3. 6. 2014**

Za předpokladu plnění opatření uvedených v návrhu souhlasného stanoviska nemá odbor energetiky a ochrany klimatu k předloženému posudku připomínky.

### **Vypořádání vyjádření zpracovatelem posudku:**

*Vzhledem k obsahu vyjádření ponecháno bez komentáře.*

### **Ministerstvo životního prostředí, odbor ochrany vod, vyjádření ze dne 20. 5. 2014**

Posudek na dokumentaci „V415 Čechy Střed - Chodov - zdvojení stávajícího vedení 400 kV“, duben 2014, zpracovatel RNDr. Vladimír Ludvík, obsahuje podrobné hodnocení ochrany povrchových a podzemních vod ve fázi přípravy záměru a vlastní stavby vedení 400 kV v délce 35 km. Stanovisko zpracovatele v kap. D. I. 4 - Vlivy na povrchové a podzemní vody, se plně promítlo do návrhu podmínek v souhlasném stanovisku.

Navržené podmínky vystihují požadavky na ochranu vod, souhlasíme s nimi a neuplatňujeme žádné připomínky.

### **Vypořádání vyjádření zpracovatelem posudku:**

*Vzhledem k obsahu vyjádření ponecháno bez komentáře.*

### **Antonie Janovská, vyjádření ze dne 20. 5. 2014**

V zákonné lhůtě ode dne zveřejnění informace o posudku o vlivech záměru „V415 Čechy Střed-Chodov - zdvojení stávajícího vedení 400 kV“ na životní prostředí ( dále jen posudek) v souladu se svým oprávněním podávám jako vlastnice pozemku parc.č. 214/17 v kat. území Újezd u Průhonice k posudku toto

v y j á d ř e n í :

Je zcela zřejmé, že realizací navrhovaného záměru zdvojení dosavadního vedení 400 kV by došlo k dalšímu již tak značnému zatížení předmětné lokality, negativně ovlivněné dálnicemi D1 a D11. Do oblasti jsou směřovány i další životní prostředí zatěžující záměry, zejména pražský silniční okruh, propojovací komunikace Formanská-Exit 4 a několik jiných, které ve svém souhrnu i jednotlivě životní prostředí daného místa zásadním způsobem zhorší.



V lokalitě se navíc nacházejí Miličovský les a rybníky, které jsou přírodní památkou, když vedení velmi vysokého napětí záměr klade do jejich těsné blízkosti.

Uskutečnění záměru je možné jenom podstatným zvýšením stožárů této liniové stavby, tím dojde k zásadní negativní změně krajinného rázu lokality i širšího okolí, a to právě i ve značné blízkosti přírodní památky Miličovský les a tímto způsobem dojde ke snížení její estetické přírodní hodnoty, pro kterou je jako přírodní památka součástí přírodního parku Botič - Miličov. Aktuálně je zcela pochopitelně ve společnosti kladen vysoký důraz na ochranu krajinného rázu, jehož případné zničení je nevratné a vznikají jím nenahraditelné škody na přírodním bohatství naší země v místech, kde lze postupovat vůči přírodě šetrně s rozumným a uvážlivým výhledem do budoucnosti. Mám zato, že i nadále v této souvislosti pro dané území platí s výjimkou drobných staveb trvalá stavební uzávěra. Zamýšlená stavba by navíc měla procházet i celoměstským systémem zeleně a územním systémem ekologické stability.

V této souvislosti oprávněně pochybuji o smyslu zřizování takovýchto vždy halasně proklamovaných a publikovaných obdobných systémů, které jsou následně týmiž orgány, kterými byly zřízeny, pokud možno co nejtížeji porušovány.

Obávám se - spolu s dalšími rezidenty předmětné lokality - možného ohrožení či dokonce poškození našeho zdraví liniovou stavbou v případě realizace záměru při současné existenci vlivů stávajících staveb při velmi pravděpodobném uskutečnění dalších záměrů v místě nejen již specifikovaných shora, ale i dalších, např. dopravního připojení Západní komerční zóny Průhonice či administrativní a obytný soubor Praha-Újezd. Uskutečněním těchto záměrů spolu se záměrem předmětným by tak došlo ke kumulaci jejich neoddiskutovatelných nepříznivých vlivů na zdraví obyvatel lokality.

Jsem též přesvědčena o nesouladu záměru s územně plánovací dokumentací, neboť záměr je jednoznačně tzv. plochou či koridorem nadmístního významu, které ovšem nesmí být v územním plánu obce bez jejich současného vymezení v zásadách územního rozvoje. Tento soulad však v příslušné dokumentaci záměru vyřešen není.

Z výše uvedených důvodů považuji záměr i po zpracování posudku o jeho vlivech na životní prostředí za aktuálně nedostatečně zpracovaný a ve směrech shora uvedených neakceptovatelný.

#### **Vypořádání vyjádření zpracovatelem posudku:**

##### **Ke kumulaci vlivů několika záměrů:**

*Ke kumulaci vlivů na životní prostředí je možno konstatovat, že všechny uvedené záměry musí, resp. budou muset plnit příslušné limity životního prostředí stanovené legislativou a tyto limity jsou stanoveny s přihlédnutím ke kumulativním vlivům dle zák. č. 17/1992 Sb.*

*U hlukového zatížení bylo v rámci posuzování vlivů na životní prostředí (i v kumulaci všech existujících a plánovaných záměrů) zjištěno, že realizace a provoz záměru s bezpečnou rezervou nezpůsobí překračování závazných hygienických limitů hluku v chráněných venkovních prostorech staveb a v chráněném venkovním prostoru stanovené zákonem č. 258/2000 Sb., o ochraně veřejného zdraví, a nařízením vlády č. 272/2011 Sb., o ochraně zdraví před nepříznivými účinky hluku a vibrací.*

##### **K vlivům na krajinný ráz:**

*Vlivem na krajinný ráz se zabývají rozsáhlé pasáže dokumentace EIA, součástí dokumentace EIA je příl. č. 8 Posouzení vlivů na krajinný ráz zpracované podle příslušné metodiky.*

*To, že stavba bude viditelná z poměrně velké vzdálenosti a že jednotlivé stožáry budou dosahovat velkých výšek nad okolní krajinou je charakteristický znak záměrů tohoto typu ať již ve stávajícím stavu, tak po realizaci posuzovaného záměru.*

*Problematikou vlivu na přírodní památku Milíčovský les (v dokumentaci EIA řešeno na 8 místech), i vlivu na přírodní park Botič – Milíčov (v dokumentaci EIA řešeno na 4 místech) se dokumentace zabývá dostatečně.*

*Vlivy na krajinný ráz podrobně analyzuje v příloze č. 8, kde uvedená území podrobně charakterizuje v rámci krajinného prostoru A Chodov – Průhonice.*

*Dále je míra vlivu na krajinný ráz podrobně vyhodnocena v rámci vyhodnocení krajinného prostoru A dle 14 znaků a hodnot krajinného rázu.*

*Na základě podrobného vyhodnocení vlivu na krajinný ráz lze uvést závěrečné hodnocení v rámci procesu EIA:*

*Citlivá místa s potenciálem silnějšího vizuálního účinku představují přirozeně exponované výše situované polohy. Na trase takových míst příliš není. Více exponovaný je pouze nejvýše položený úsek mezi Říčany a Březím, popř. svah nad dálnicí D11 v blízkosti transformovny Čechy – Střed. Větší část prochází plochou krajinou bez většího převýšení. Zřetelné vizuální uplatnění stávajících stožárů se běžně pohybuje v řádu 1 až 1,5 km, místy přesahuje 2 km (s výjimkou pohledů v ose vedení, kde je logicky větší), což lze předpokládat i v případě nového typu příhradové stožárové konstrukce s větší výškou, avšak subtilnější konstrukcí. Důležitou okolnost představuje zřetelná absence optických překážek (přehlednost krajinné scény), které by bránily uplatnění stávajících stožárových konstrukcí v případě, kdy trasa prochází volnou krajinou. Navýšení stožárových konstrukcí tak nemá předpoklad tyto bariéry převýšit a zvětšit vizuálně dotčené území v blízkých pohledech. Viditelnost vodičů je relativně nízká, uplatňují se pouze v poměrně malé vzdálenosti (stovky metrů).*

*Z hlediska dikce zákona č. 114/1992 Sb. v platném znění a jeho § 12, v němž je v odstavci 1 uveden předmět ochrany krajinného rázu v níže uvedených kategoriích, lze souhrnně klasifikovat míru vlivů následovně:*

- významné krajinné prvky slabý vliv
- zvláště chráněná území                      žádný vliv
- kulturní dominanty krajiny                žádný vliv
- harmonické měřítko                        slabý vliv
- harmonické vztahy                         žádný vliv

*Ke snížení vizuálního projevu stožárů je doporučeno věnovat pozornost barevné úpravě stožárových konstrukcí. Otevřená polní krajina má potenciál lépe absorbovat světlejší provedení stožárů (světle šedá, světle zelená v matném odstínu), údolní či kotlinové polohy s vyšší lesnatostí (Výmola mezi Březím a Slušticemi) mohou absorbovat provedení i v tmavších a matných přírodních odstínech.*

*Realizací záměru nedojde k zásadnímu negativnímu ovlivnění krajinného rázu v územích chráněných ve smyslu zákona č. 114/1992 Sb., o ochraně přírody a krajiny, ve znění pozdějších předpisů (přírodní park Botič - Milíčov a přírodní park Rokytky), ani mimo tato krajinářsky hodnotnější území. Dotčené přírodní parky představují vzhledem ke své funkci ochrany údolních poloh s cennou (v okolí absentující) lesní i nelesní zelení poměrně citlivé části území z hlediska vnímání liniových staveb. Krajinářské hodnoty, na základě kterých byla tato chráněná území vyhlášena, nebudou v důsledku navrženého zkapacitnění vedení významněji negativně ovlivněny.*

*Dvojitým vedením, kterým bude nahrazeno stávající jednoduché vedení, bude obraz krajiny ovlivněn málo významně. S ohledem na charakter záměru a s ohledem na možné využití jiných alternativ se jedná o řešení racionální a z hlediska ochrany krajinného rázu šetrné a akceptovatelné.*

*Ze závěrů Posouzení vlivů záměru na krajinný ráz a v něm provedeného hodnocení významnosti zásahů do jednotlivých znaků (hodnot) krajinného rázu území vyplývá, že snížení hodnot krajinného rázu nedosáhne takové velikosti, která by vylučovala uskutečnění záměru. Změny vyvolané realizací záměru nesníží nepřipustně současnou kvalitu území v dotčeném území. Na základě výše uvedených skutečností lze uvažovaný záměr „V415 Čechy Střed – Chodov- zdvojení stávajícího vedení 400 kV“ z hlediska dopadů na krajinný ráz a jeho ochranu podle § 12 zákona č. 114/1992 Sb., o ochraně přírody a krajiny považovat za únosný.*

*Obecným problémem je to, že hodnocení vlivů na krajinný ráz je vždy do určité míry subjektivní, není k dispozici žádná metodika s číselně stanovenými limity. Proto je posouzení provedeno co nejdělněji. Čím detailněji je posouzení vlivů na krajinný ráz provedeno, tím je menší míra subjektivních faktorů, které mohou toto posouzení ovlivnit. Z tohoto hlediska je posouzení vlivů na krajinný ráz provedeno dostatečně, s dostatečnou vypovídací schopností a s dostatečnou mírou objektivity.*

*Záměr nemůže dle zpracovaných dokumentů v rámci procesu EIA nijak významně ovlivnit celoměstský systém zeleně a územní systém ekologické stability.*

#### **Stavební uzávěra:**

*Problematika realizace uvažovaného záměru ve stavební uzávěře přesahuje rámec a možnosti procesu EIA, kde se posuzuje velikost a významnost vlivů na životní prostředí. K této problematice jsou příslušné stavební úřady.*

*Zde je nutno upozornit na vyjádření Úřadu Městské části Praha 11, odbor výstavby, který:*

- a) sděluje, že navržená stavba je v souladu se záměry územního plánování v dotčeném území,*
- b) upozorňuje, že stavba prochází přírodním parkem a zvláště chráněným územím ve smyslu zákona č. 114/1992 Sb., o ochraně přírody a krajiny, dále celoměstským systémem zeleně a územním systémem ekologické stability.*

*Ovšem o možnosti nebo nemožnosti realizace záměru v přírodním parku, případně za jakých podmínek neříká nic.*

*Dále proces EIA nemůže předjímat vydání nebo nevydání možné výjimky. Faktem ovšem je, že žádný stavební úřad ani orgán ochrany přírody možnost realizace uvažovaného záměru v tomto prostoru nevyloučil.*

*Každopádně se jedná o problém, který není problémem posouzení velikosti a významnosti vlivů na životní prostředí, ale problém souladu s legislativou (stavební uzávěra), který obdobně jako soulad s územním plánem patří a musí být řešen v územním řízení dle stavebního zákona.*

*Vyhláška č. 3/1984, Sb., o zřízení oblasti klidu "Botič-Miličov" a "Říčanka" a vyhlášení stavební uzávěry pro tyto oblasti stanovuje v čl. 3.3) „Záměry, studie a projekty staveb, zařízení a úpravy, jež mají sloužit provozu orgánů a organizací, jež v prostoru oblastí klidu vykonávají pravidelnou činnost, mohou být realizovány jen se souhlasem orgánu státní ochrany přírody hl. m. Prahy.“*

*Orgán ochrany přírody (Magistrát hlavního města Prahy, odbor životního prostředí) se vyjádřil k dokumentaci k oblasti ochrany přírody následovně: „Z hlediska námi*

chráněných zájmů preferujeme variantu I. Dokumentace dostatečně popisuje vlivy na přírodu a krajinu, je dobrým podkladem pro navazující správní řízení i vydávání závazných stanovisek a vyjádření v rámci územního řízení. Je třeba se v rámci projektu pro územní řízení vypořádat (zapracovat je do DÚR) s připomínkami a návrhy na nejlepší možné řešení stavby zpracované v biologickém hodnocení (příloha č.7), které považujeme za dostatečné. Např. prověřit možné vymístění sloupu z přírodní památky Hrnčířské louky, zažádat si o výjimku z druhové a územní ochrany atd. Vliv stavby na krajinný ráz byl dostatečně a standardně zhodnocen v rámci přílohy č. 8. K předložené dokumentaci nemáme z hlediska ochrany přírody a krajiny zásadní připomínky.“

Z uvedeného nelze jednoznačně usuzovat, že v rámci územního řízení orgán ochrany přírody Vyhláškou č. 3/1984, Sb. požadovaný souhlas nevydá, ale naopak orgán ochrany přírody požaduje mimo jiné „zažádat si o výjimku z územní ochrany“, což se týká i území přírodních parků.

K posudku se tentýž orgán ochrany přírody vyjádřil následovně: "Bez připomínek. Posudek a návrh stanoviska je v souladu se zájmy ochrany přírody a krajiny, respektive připomínkami uplatněnými v rámci dokumentace EIA."

#### **K možnému ohrožení, či poškození zdraví:**

Vzhledem k nízkým pozadovým hladinám hluku v současné době nedojde ani při provozu zdvojeného vedení i při respektování tónové složky k prokazatelnému překročení hlukového limitu pro noční dobu. Ani maximální vypočtená hladina hluku ještě nedovoluje při stávající metodice posuzování exaktně kvantifikovat úroveň zvýšení pravděpodobnosti poškození zdraví hlukem oproti normálu či rušivý účinek hluku na kvalitu spánku exponovaných osob.

K vlivu elektromagnetického pole na veřejné zdraví byla zpracována Příloha č. 5 dokumentace - Posouzení vedení typu DONAU hlediska požadavků Nařízení vlády č. 1/2008 Sb. se závěrem :

„Při dodržení minimální výšky spodních fázových vodičů nad zemí podél celého vedení bude zaručeno, že osoby které se nacházejí v blízkosti energetického vedení, jsou chráněny proti všem známým škodlivým účinkům zdroje elektromagnetického pole v souladu s Nařízením vlády č.1/2008 Sb.“

Dále byla zpracována příl. č. 6 Posouzení vlivů na veřejné zdraví se závěrem:

„Vlastní provoz zdvojeného zvn se při dodržení projektovaných parametrů neprojeví negativně na zdraví exponovaných. V místech, která jsou přístupná obyvatelstvu je magnetické pole generované proudem protékajícím vodiči vzdušných vedení zvláště vysokého napětí bezpečně pod referenční hodnotou pro ostatní osoby.“

Tyto 2 uvedené přílohy také plní požadavek vyjádření na vypracování odborné studie o vyloučení negativního dopadu na zdraví.

#### **K nesouladu záměru s územně plánovací dokumentací:**

Z hlediska územního plánu lze uvést, že soulad nebo nesoulad stavby s územním plánem:

1. není v kompetenci procesu EIA dle zák. č. 100/2001 Sb., ale procesu územního řízení dle stavebního zákona - §90 zák. č. 183/2006 Sb., o územním plánování a stavebním řádu (stavební zákon):

„§ 90

Posuzování záměru žadatele

V územním řízení stavební úřad posuzuje, zda je záměr žadatele v souladu

a) s vydanou územně plánovací dokumentací, ...“

2. K tomu lze dále upozornit, že dokumentace EIA dle příl. č. 4 zák. č. 100/2001 Sb. je použitelná pro proces EIA, nemůže však nahradit dokumentaci pro územní rozhodnutí podle stavebního zákona, na základě které teprve bude možné posoudit soulad s územním plánem.

3. Jak je uvedeno v § 90 stavebního zákona, tak soulad záměru s územním plánem posuzuje stavební úřad dle stavebního zákona, nikoli příslušný orgán EIA dle §§ 21 a 22 zák. č. 100/2001 Sb.

4. Vlastní posuzování souladu záměru s územním plánem pak provádí dle § 24 stavebního zákona „úředník nebo fyzická osoba, která má osvědčení zvláštní odborné způsobilosti podle zvláštního právního předpisu a splňuje kvalifikační požadavky vzdělání a praxe podle tohoto zákona.“ (Autorizovaný architekt nebo VŠ vzdělání v územním plánování a 18 měs. praxe nebo VŠ vzdělání v příbuzném oboru nebo stavební a 3 roky praxe.)

Vlastní posuzování vlivů na životní prostředí pak provádějí autorizované osoby dle § 19 zák. č. 100/2001 Sb. (VŠ + 3 roky praxe + zkouška odborné způsobilosti pro posuzování vlivů na životní prostředí nebo vlivů na veřejné zdraví). Jedná se tedy o zcela rozdílné osoby.

5. Zák. č. 100/2001 Sb. v příloze č. 4 stanovuje náležitosti dokumentace, v příloze 5. náležitosti posudku. Mezi těmito náležitostmi posouzení souladu záměru s územním plánem uvedeno není.

Z těchto důvodů není proces posuzování vlivů na životní prostředí oprávněn posuzovat soulad nebo nesoulad záměru s územním plánem, není to v jeho kompetenci.

K této problematice lze dále upozornit na to, že dle § 18 stavebního zákona lze v souladu s jeho charakterem umisťovat stavby, zařízení a jiná opatření mj. pro veřejnou technickou infrastrukturu, pokud je územně plánovací dokumentace výslovně nevylučuje.

Nezbytnou součástí dokumentace EIA je příloha H - Vyjádření příslušného stavebního úřadu k záměru z hlediska územně plánovací dokumentace. V této příloze:

Úřad Městské části Praha 11, odbor výstavby, sděluje, že navržená stavba je v souladu se záměry územního plánování v dotčeném území.

#### **Jiří Janovský, vyjádření ze dne 23. 6. 2014**

Vážené dámy a pánové,

chtěl bych nechat zapsat do zápisu tohoto veřejného zasedání, k posudku o vlivech záměru "V415 Čechy Střed - Chodov - zdvojení stávajícího vedení 400 kV" na životní prostředí to, že paní Antonie Janovská, bytem K Sukovu 23 Praha 4 -Újezd, která je vlastníkem pozemku 214/17 v katastrálním území Újezd u Průhonic, nesouhlasí se zdvojením tohoto vysokého napětí a toto svoje vyjádření zaslala prostřednictvím svého právníka JUDr. Františka Novotného na ministerstvo životního prostředí dne 20. 5. 2014, kde jsou uvedeny důvody jejího nesouhlasu.

#### **Vypořádání vyjádření zpracovatelem posudku:**

Viz vypořádání vyjádření paní Antonie Janovské.

#### **Ilna Mikešová, vyjádření ze dne 23. 6. 2014**

zastupuje Ing.arch. Adam de Pina

Námítky k dokumentaci a posudku o vlivech záměru „V415 Čechy Střed - Chodov - zdvojení stávajícího vedení 400 kV“ - podklad pro veřejné projednání konané dne 23. 6. 2014

1. Zásadně nesouhlasíme s vypořádáním připomínky týkající se požadavku na provedení hydrogeologického průzkumu, která zazněla ve fázi oznámení - zjišťovacího řízení dle §7 zák. č. 100/2001 Sb. a kterou vzneslo MŽP, odbor ochrany vod, a to že namísto požadovaného hydrogeologického (HG) průzkumu bude provedeno pouhé HG posouzení místa pro každý jednotlivý stožár před zahájením stavebních prací. Trváme na doplnění HG průzkumu v této fázi EIA, na základě jehož výsledků budou navržena konkrétní opatření a doplněna kapitola D.IV.

Odůvodnění námitky č. 1:

- Nahrazení HG průzkumu HG posouzením provedeným bez souvztažnosti (kumulace) vlivů mezi jednotlivými stožáry a potenciálního vlivu výstavby pokládáme za nelogické ve smyslu hodnocení vlivu na ŽP v rámci procesu EIA.
  - Považujeme za nevhodné rozdělení hodnocení vlivu na povrchové a podzemní vody - odborníkům je známo tzv. mělké přípovrchové zvodnění, dále komunikace vody povrchové s vodou podzemní, komunikace mezi různými zvodněnými horizonty, rovněž existence izolačních horizontů, také ovlivnění vodního režimu charakterem podloží a jeho poruchovými zónami atd.; toto vše mělo být vyhodnoceno odborníkem v dané oblasti v požadovaném HG průzkumu, kde by byly specifikovány požadavky na následující HG posouzení jednotlivých rizikových míst
  - Pomineme-li ochranná pásma vodních zdrojů, pak význam mělkého přípovrchového zvodnění a jeho dotace, resp. význam příčiny vzniku podmačených ploch (přítoky povrchové vody, izolační horizonty v podloží, dotační kolektory nebo meliorace atd.) dokládá existence cennějších vlhkých luk na několika místech coby významných biotopů, jak vyplývá z biologického posouzení, jež je součástí dokumentace.
2. Zásadně nesouhlasíme s vypořádáním ochrany šesti druhů netopýra, citujeme: „Co se týče rizika střetů netopýrů s vedením (např. u Milíčovského lesa je doložen výskyt šesti druhů netopýrů), tak díky způsobu orientace (echolokace), je toto riziko poměrně malé.“

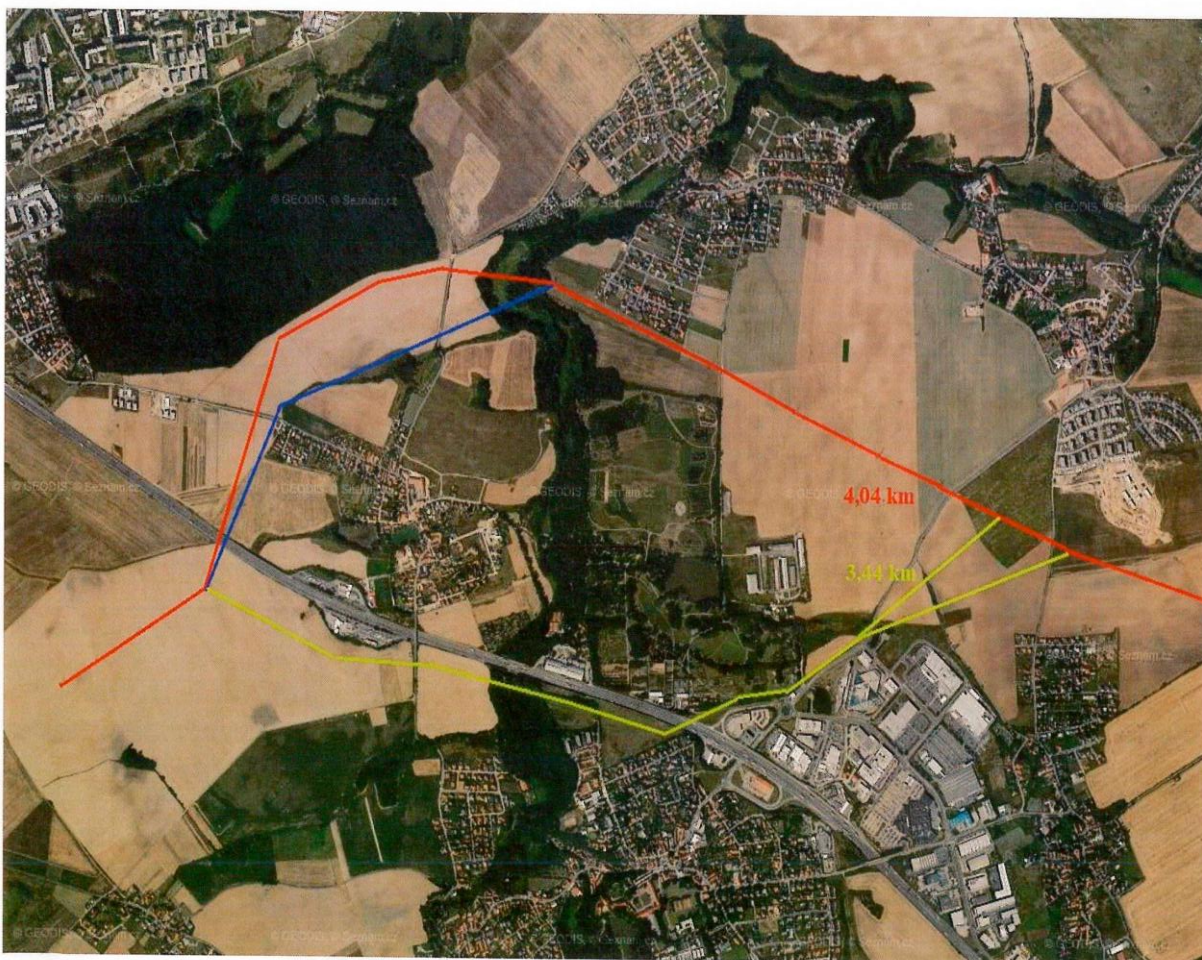
Odůvodnění námitky č. 2:

- Požadujeme zohlednit Metodickou příručku pro praktickou ochranu netopýrů (Andreas, M., Cepáková, E., Hanzal, V. 2010), a to zejména při stavebních pracích, popř. tuto problematiku řešit s odborníkem coby ekologickým dozorem.
3. Zásadně nesouhlasíme s průběhem trasy, která je z hlediska krajinného rázu, z hlediska ochrany zvláště chráněných druhů dle našeho názoru nepřijatelná.

Odůvodnění námitky č. 3:

V této přípravné fázi měly být navrženy další varianty, které svým průběhem budou zohledňovat ochranu životního prostředí. Je zřejmé, že na základě §18 zák. č. 183/2006 Sb. v platném znění je možné vést trasu v nezastavěném území v souladu s jeho charakterem a umisťovat stavby, zařízení, a jiná opatření proveřejnou dopravní a technickou infrastrukturu, pokud je územně plánovací dokumentace výslovně nevylučuje. Připojujeme proto návrh trasy, který požadujeme vyhodnotit a který je dle názoru odborníků příznivější z hlediska svého vlivu na životní prostředí i z hlediska urbanistických vazeb v krajině.





**Vypořádání vyjádření zpracovatelem posudku:**

***K bodu 1:***

*MŽP, odbor ochrany vod vznesl k oznámení následující připomínku:*

*„- při zakládání stožárů nesmí dojít k ohrožení jakosti a množství vod, zvýšená pozornost musí být věnována zakládání pod úroveň hladiny podzemní vody; musí být respektovány podmínky stanovené hydrogeologickým průzkumem“.*

*K dokumentaci odbor ochrany vod MŽP sdělil následující vyjádření:*

*„Odbor ochrany vod uplatnil připomínky k předchozí verzi dokumentace – vnitřní sdělení č. j. 1311/740/15 ze dne 11. 6. 2013. Zpracovatel dokumentace se k nim vyjádřil v úvodní části v 7. bodě, vysvětlil jak bude probíhat výstavba při přechodu vodních toků a ochranných pásem vodních zdrojů. Požadavky na ochranu vod jsou vyjádřeny i ve stanoviscích jiných organizací, na př. Povodí Vltavy, s.p. Přípravovaná stavba vedení je v převážné části trasy vedena v souběhu se stávajícím vedením a je rozložena do let 2016 až 2021.*

*Možné vlivy na povrchové a podzemní vody jsou popsány v kapitole D .I.4, str. 98. Velmi podrobně a vyčerpávajícím způsobem jsou uvedena technická opatření na ochranu vod v kapitole D.IV na str. 112 - 113.*

*Zpracovatel dokumentace akceptoval připomínky uvedené ve výše citovaném vnitřním sdělení. Případné vlivy na povrchové a podzemní vody v průběhu výstavby budou minimalizovány navrhovanými technickými opatřeními.*

*Odbor ochrany vod neuplatňuje k předložené dokumentaci žádné připomínky. “*

*V posudku i v tomto stanovisku je uvedený požadavek respektován mj. ve formě následující podmínky:*

*„V průběhu projektové přípravy záměru, po stanovení přesných stožárových stání, provést v místě stožárových stání hydrogeologický průzkum a navrhnout případná opatření k ochraně kvality a kvantity vod, která následně zpracovat do projektové dokumentace. “*

*Vliv venkovních elektrických vedení na jakost povrchových vod v období provozu je nevýznamný až zcela zanedbatelný. Při respektování elementárních zásad ochrany přírody je i v období výstavby tento vliv zcela nevýznamný. Vlastní provoz přenosového vedení zároveň neovlivní množství ani jakost podzemních vod, podzemní voda ani vodní zdroje nebudou provozem záměru ovlivněny. Stavební aktivity budou dle předběžných odhadů prováděny nad stávající hladinou podzemní vody, proto vlivy stavebních prací budou nevýznamné či budou zanedbatelné s ohledem na množství a jakost podzemní vody. Přesto je požadavek na provedení hydrogeologického průzkumu zapracován do podmínek tohoto stanoviska. Hydrogeologický průzkum bude řešit jak povrchové, tak podzemní vody a bude detailně řešit problematiku jednotlivých stožárových stání včetně konkrétních podkladů pro stavební provedení jednotlivých základů dle aktuální hydrogeologické a hydrologické situace.*

*K posudku se odbor ochrany vod MŽP vyjádřil následovně: "Posudek na dokumentaci „V415 Čechy Střed - Chodov - zdvojení stávajícího vedení 400 kV", duben 2014, zpracovatel RNDr. Vladimír Ludvík, obsahuje podrobné hodnocení ochrany povrchových a podzemních vod ve fázi přípravy záměru a vlastní stavby vedení 400 kV v délce 35 km. Stanovisko zpracovatele v kap. D. I. 4 - Vlivy na povrchové a podzemní vody, se plně promítlo do návrhu podmínek v souhlasném stanovisku.*

*Navržené podmínky vystihují požadavky na ochranu vod, souhlasíme s nimi a neuplatňujeme žádné připomínky."*

### **K bodu 2:**

*Uvedená Metodická příručka se vlivy elektrického vedení na netopýry nezabývá, a to proto, že riziko střetu je skutečně poměrně malé na rozdíl např. od vlivu silniční dopravy nebo zejména od vlivu větrných elektráren, kde je vliv díky pohyblivým částem mnohonásobně větší. Příručka se dále zabývá problematikou doupných stromů a stanovisko respektuje její doporučení ve formě následující podmínky:*

- *Stanovit termíny realizace záměru ve vztahu k zásahu do biotopu zvláště chráněných živočichů. Stanovit rozsah lokalit, na kterých bude časově omezena skrývková činnost při realizaci záměru (tj. stanovit lokality výskytu zvláště chráněných živočichů, kteří mohou být ohroženi skrývkovými pracemi při realizaci jednotlivých prvků záměru). Upřesnit rozsah kácení doupných stromů (ověřit obsazenost dutin, zjistit druhové složení ptáků příp. zda nejsou obsazeny netopýry a stanovit náhradní opatření, např. včasné vyvěšení náhradních budek).*

### **K bodu 3:**

*Vlivem na krajinný ráz se zabývají rozsáhlé pasáže dokumentace EIA, součástí dokumentace EIA je příl. č. 8 Posouzení vlivů na krajinný ráz (63 str.) zpracované podle příslušné metodiky.*

*To, že stavba bude viditelná z poměrně velké vzdálenosti a že jednotlivé stožáry budou dosahovat velkých výšek nad okolní krajinou je charakteristický znak záměrů tohoto typu ať již ve stávajícím stavu, tak po realizaci posuzovaného záměru.*



Problematikou přírodní památky Miličovský les ((v dokumentaci EIA řešeno na 8 místech), i přírodního parku Botič – Miličov (v dokumentaci EIA řešeno na 4 místech) se dokumentace zabývá dostatečně.

Vlivy na krajinný ráz podrobně analyzuje v příloze č. 8, kde uvedená území podrobně charakterizuje v rámci krajinného prostoru A Chodov – Průhonice.

Dále je míra vlivu na krajinný ráz podrobně vyhodnocena v rámci vyhodnocení krajinného prostoru A dle 14 znaků a hodnot krajinného rázu.

Na základě podrobného vyhodnocení vlivu na krajinný ráz lze uvést závěrečné hodnocení v rámci procesu EIA:

Citlivá místa s potenciálem silnějšího vizuálního účinku představují přirozeně exponované výše situované polohy. Na trase takových míst příliš není. Více exponovaný je pouze nejvýše položený úsek mezi Říčany a Březím, popř. svah nad dálnicí D11 v blízkosti transformovny Čechy – Střed. Větší část prochází plochou krajinnou bez většího převýšení. Zřetelné vizuální uplatnění stávajících stožárů se běžně pohybuje v řádu 1 až 1,5 km, místy přesahuje 2 km (s výjimkou pohledů v ose vedení, kde je logicky větší), což lze předpokládat i v případě nového typu příhradové stožárové konstrukce s větší výškou, avšak subtilnější konstrukcí. Důležitou okolnost představuje zřetelná absence optických překážek (přehlednost krajinné scény), které by bránily uplatnění stávajících stožárových konstrukcí v případě, kdy trasa prochází volnou krajinou. Navýšení stožárových konstrukcí tak nemá předpoklad tyto bariéry převýšit a zvětšit vizuálně dotčené území v blízkých pohledech. Viditelnost vodičů je relativně nízká, uplatňují se pouze v poměrně malé vzdálenosti (stovky metrů).

Z hlediska dikce zákona č. 114/1992 Sb. v platném znění a jeho § 12, v němž je v odstavci 1 uveden předmět ochrany krajinného rázu v níže uvedených kategoriích, lze souhrnně klasifikovat míru vlivů následovně:

- významné krajinné prvky slabý vliv
- zvláště chráněná území                      žádný vliv
- kulturní dominanty krajiny                žádný vliv
- harmonické měřítko                        slabý vliv
- harmonické vztahy                         žádný vliv

Ke snížení vizuálního projevu stožárů je doporučeno věnovat pozornost barevné úpravě stožárových konstrukcí. Otevřená polní krajina má potenciál lépe absorbovat světlejší provedení stožárů (světle šedá, světle zelená v matném odstínu), údolní či kotlinové polohy s vyšší lesnatostí (Výmola mezi Březím a Slušticemi) mohou absorbovat provedení i v tmavších a matných přírodních odstínech.

Realizací záměru nedojde k zásadnímu negativnímu ovlivnění krajinného rázu v územích chráněných ve smyslu zákona č. 114/1992 Sb., o ochraně přírody a krajiny, ve znění pozdějších předpisů (přírodní park Botič - Miličov a přírodní park Rokytka), ani mimo tato krajinářsky hodnotnější území. Dotčené přírodní parky představují vzhledem ke své funkci ochrany údolních poloh s cennou (v okolí absentující) lesní i nelesní zelení poměrně citlivé části území z hlediska vnímání liniových staveb. Krajinářské hodnoty, na základě kterých byla tato chráněná území vyhlášena, nebudou v důsledku navrženého zkapacitnění vedení významněji negativně ovlivněny.

Dvojitým vedením, kterým bude nahrazeno stávající jednoduché vedení, bude obraz krajiny ovlivněn málo významně. S ohledem na charakter záměru a s ohledem na možné využití jiných

*alternativ se jedná o řešení racionální a z hlediska ochrany krajinného rázu šetrné a akceptovatelné.*

*Ze závěrů Posouzení vlivů záměru na krajinný ráz a v něm provedeného hodnocení významnosti zásahů do jednotlivých znaků (hodnot) krajinného rázu území vyplývá, že snížení hodnot krajinného rázu nedosáhne takové velikosti, která by vylučovala uskutečnění záměru. Změny vyvolané realizací záměru nesníží nepřipustně současnou kvalitu území v dotčeném území. Na základě výše uvedených skutečností lze uvažovaný záměr „V415 Čechy Střed – Chodov- zdvojení stávajícího vedení 400 kV“ z hlediska dopadů na krajinný ráz a jeho ochranu podle § 12 zákona č. 114/1992 Sb., o ochraně přírody a krajiny považovat za únosný.*

*Obecným problémem je to, že hodnocení vlivů na krajinný ráz je vždy do určité míry subjektivní, není k dispozici žádná metodika s číselně stanovenými limity. Proto je posouzení provedeno co nejdetailněji.*

*Čím detailněji je posouzení vlivů na krajinný ráz provedeno, tím je menší míra subjektivních faktorů, které mohou toto posouzení ovlivnit. Z tohoto hlediska je posouzení vlivů na krajinný ráz provedeno dostatečně, s dostatečnou vypovídací schopností a s dostatečnou mírou objektivity.*

*Dále je možno konstatovat, že během posuzování vlivů na životní prostředí bylo skupinou odborníků zpracováno podrobné Biologické posouzení pod vedením Mgr. S. Mudry (Autorizovaná osoba k provádění biologického hodnocení ve smyslu § 67 a podle § 45i zákona č. 114/1992 Sb.) a nebyly zjištěny žádné nepřijatelné vlivy na zvláště chráněné druhy, avšak i pro vyloučení zanedbatelných vlivů na chráněné druhy živočichů byly v případě potřeby stanoveny podmínky ve stanovisku pro jejich eliminaci nebo minimalizaci.*

*Posouzení vlivů záměru na životní prostředí musí být provedeno na záměr, který navrhuje oznamovatel dle zák. č. 100/2001 Sb., a to konkrétně na základě ustanovení § 6 odst. 1 a § 6 odst. 4 cit. zákona.*

*Oznamovatel pro předmětný záměr v maximální možné míře zachovává stávající trasu vedení, což představuje minimální zásah do životního prostředí. Předpokládaná úprava trasy v lokalitě městské části Praha – Újezd byla posouzena samostatně ve zjišťovacím řízení, kdy MŽP vydalo dne 25. 1. 2005 pod č.j.: 500/2227/503 10/04/267/OPVI/05 závěr zjišťovacího řízení s tím, že záměr nebude dále posuzován dle zák. č. 100/2001 Sb. Vzhledem k výše uvedenému tedy oznamovatel neuvažoval jinou trasu vedení pro předmětný záměr.*